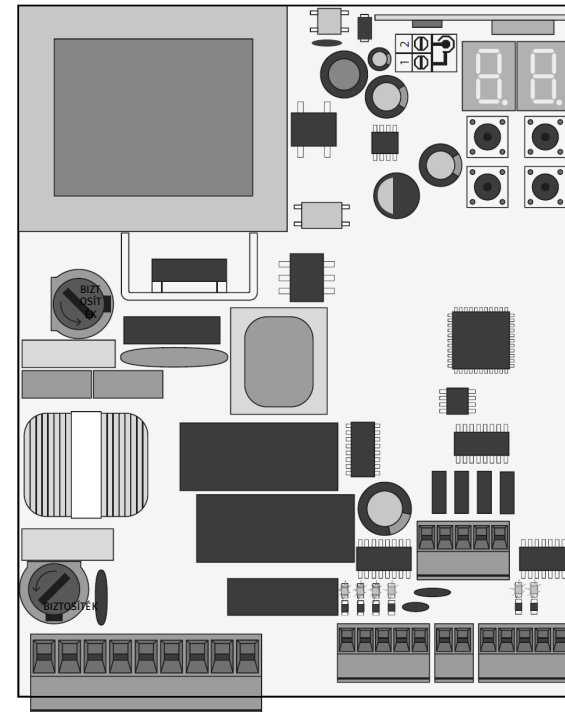




FELHASZNÁLÓI/TELEPÍTÉSI KÉZIKÖNYV



00. TARTALOMJEGYZÉK

TÁRGYMUTATÓ

01. BIZTONSÁGI UTASÍTÁSOK

ALKALMAZANDÓ SZABVÁNYOK 2A

02. VEZÉRLÉS

MŰSZAKI ADATOK 4B

PROGRAMOZÁSI TANÁCSOK 5A

A TELEPÍTÉS ALAPVETŐ LÉPÉSEI 5B

TÁVIRÁNYÍTÓ 6A

„P” MENÜ FUNKCIÓI 6A

„E” MENÜ FUNKCIÓI 6A

03. PROGRAMOZÁS (P)

P0-AUTOMATA ÉS FÉLAUTOMATA GYALOGOSÁTIJÁRÁS PROGRAMOZÁSA 7B

P1-LASSÍTÁSI IDŐ BEÁLLÍTÁSA 8A

P2-MOTORERŐ ÉS ÉRZÉKENYSÉG BEÁLLÍTÁSA 8B

P3-GYALOGOS ÁTIJÁRÓ IDŐTARTAMA 8B

P4-SZÜNETIDŐ 9A

P5-FOTOCELLÁK PROGRAMOZÁSA 9A

P6-BIZTONSÁGI ÉL 9B

P7-MŰKÖDÉSI LOGIKA 10A

P8-VILLOGÓ LÁMPA 10A

P9-TÁVPROGRAMOZÁS 10B

04. PROGRAMOZÁS (E)

E0-EMBERI JELENLÉT ÜZEMMÓD 11A

E1-LÁGYINDÍTÁS ÉS LÁGYLEÁLLÍTÁS 11A

E2-TARTÓS VILÁGÍTÁS IDŐTARTAMA 11B

E3-ÁTHALADÁS-ÉRZÉKELES 11B

E5-ELEKTROMOS FÉK 12A

E6-LASSÍTÁS SEBESSÉGE 12A

E7-MŰVELETSZÁMLÁLÓ 12A

E8-RESET – GYÁRI ALAPÉRTÉKEK VISSZAÁLLÍTÁSA 12B

E9-RGB KIMENET 12B

05. KIJELZŐ

A KIJELZŐN MEGJELENŐ JELZÉSEK 12B

06. RÉSZEGYSÉGTESZT

KONDENZÁTOR RAJZ 13

07. HIBAELHÁRÍTÁS

UTASÍTÁSOK VÉGFELHASZNÁLÓK/SZAKEMBEREK SZÁMÁRA 14

08. BEKÖTÉSI RAJZ

BEKÖTÉSI RAJZ - TOLÓ- ÉS ÚSZÓKAPUK 15






BEKÖTÉSI RAJZ - SZEKCIONÁLT KAPUK 16

BEKÖTÉSI RAJZ - SOROMPÓK 17

01. BIZTONSÁGI UTASÍTÁSOK

FIGYELEM

:

	Ez a termék az Európai Közösség (EK) biztonsági szabványainak megfelelő tanúsítvánnyal rendelkezik.
	Ez a termék megfelel az Európai Parlament és a Tanács egyes veszélyes anyagok elektromos és elektronikus berendezésekben való alkalmazásának korlátozásáról szóló 2011/65/EU irányelvének (2011. június 8.), valamint a Bizottság (EU) 2015/863 felhatalmazáson alapuló irányelvének.
	(Újrahasznosítási rendszerrel rendelkező országokban alkalmazandó). Ez a jelölés a terméken vagy a szakirodalomban azt jelzi, hogy a termék és az elektronikus tartozékok (pl. töltő, USB-kábel, elektronikus anyagok, kezelőszervek stb.) a hasznos élettartam végén nem ártalmatlaníthatók egyéb háztartási hulladékként. A hulladékok nem ellenőrzött ártalmatlanításából eredő esetleges környezetszennyezés vagy emberi egészségkárosodás elkerülése érdekében különítse el ezeket a tárgyakat más típusú hulladékoktól, és az anyagi erőforrások fenntartható újrafelhasználásának elősegítése érdekében felelősségteljesen hasznosítsa újra őket. Az otthoni felhasználók vegyék fel a kapcsolatot azzal a kereskedővel, ahol ezt a terméket vásárolták, vagy a Nemzeti Környezetvédelmi Hatósággal, hogy megtudják, hová és hogyan vihetik el ezeket a tárgyakat környezetbarát módon történő újrahasznosításra. Az üzleti felhasználók vegyék fel a kapcsolatot a szállítóval, és ellenőrizték az adásvételi szerződés feltételeit. Ez a termék és elektronikus tartozékai nem keverhetők más kereskedelmi hulladékkal.
	
	
	Ez a jelölés azt jelzi, hogy a termék és az elektronikus tartozékok (pl. töltő, USB-kábel, elektronikus anyagok, kezelőszervek stb.) kezelője áramütésnek van kitéve az

ÁLTALÁNOS FIGYELMEZTETÉSEK

- Ez a kézikönyv nagyon fontos, a biztonságra és a felhasználásra vonatkozó információkat tartalmaz. A telepítés/felhasználás megkezdése előtt figyelmesen olvassa el az összes utasítást, és tartsa ezt a kézikönyvet biztonságos helyen, hogy szükség esetén bármikor hozzáférjen.
- Ez a termék kizárólag a jelen kézikönyvben leírtak szerinti felhasználásra szolgál. Minden más, itt nem említett végrehajtás vagy művelet kifejezetten tilos, mivel az károsíthatja a terméket, és súlyos személyi sérülés kockázatát hordozza.
- Ez a kézikönyv elsősorban képzett szakemberek számára készült, és nem mentesíti a felhasználót azon felelőssége alól, hogy elolvassa a „Felhasználói normák” című részt a termék helyes működésének biztosítása érdekében.
- A termék telepítését és javítását kizárólag olyan képzett szakember végezheti, aki minden eljárást az alkalmazandó szabályoknak és normáknak megfelelően kivitelez. A nem hivatásos és tapasztalatlan felhasználóknak kifejezetten tilos bármilyen műveletet végrehajtaniuk, kivéve ha a szakember kifejezetten arra kéri őket.
- A berendezéseket rendszeresen ellenőrizni kell a kiegyensúlyozatlanság és a kábelek, rugók, zsanérok, kerekek, támaszok és egyéb mechanikus szerelvényrészek kopására utaló jelek szempontjából.
- Ne használja a terméket, ha sérült, vagy ha beállítása szükséges.
- A karbantartás, tisztítás és alkatrészcsere során a terméket le kell választani az áramellátásról. Ide tartozik minden olyan művelet is, amely a burkolat felnyitását igényli.
- A termék használatát, tisztítását és karbantartását a nyolcadik életévüket betöltött személy, a termékkel kapcsolatos ismeretekkel nem rendelkező személy és olyan személy is végezheti, akinek fizikai, érzékszervi vagy szellemi képességei alacsonyabbak, feltéve, hogy olyan, a termék biztonságos használatában jártas személy felügyeli és utasítja, aki tisztában van a termék használatával kapcsolatos kockázatokkal és veszélyekkel.
- A motoros ajtó vagy kapu önkéntelen működésbe lépésének elkerülése érdekében gyermekek nem játszhatnak a termékkel

01. BIZTONSÁGI UTASÍTÁSOK

va
gy
a
ny
it
ós
ze
rk
ez
et
te
l.

01. BIZTONSÁGI UTASÍTÁSOK

SZAKEMBEREKNEK SZÓLÓ FIGYELMEZTETÉSEK

- A telepítési eljárás megkezdése előtt győződjön meg arról, hogy a termék telepítésének befejezéséhez szükséges összes eszköz és anyag rendelkezésre áll.
- Ügyeljen arra, hogy a védelmi besorolás (IP) és az üzemi hőmérséklet a telepítési helynek megfelelő legyen.
- Adja át a termék kézikönyvét a felhasználónak, és tájékoztassa arról, hogy vészhelyzetben hogyan kell kezelni a terméket.
- Ha az automatikát gyalogos ajtóval ellátott kapura szereli fel, akkor a kapu mozgása közben aktív ajtózárat kell felszerelni.
- Ne telepítse a terméket „fejjel lefelé” vagy olyan elemekkel alátámasztva, amelyek nem bírják el a súlyát. Ha szükséges, szereljen fel konzolokat a stratégiai pontokon, hogy biztosítsa a rendszer biztonságát.
- Tilos a terméket robbanásveszélyes helyszínen felállítani.
- A biztonsági berendezéseknek védelmet kell biztosítaniuk a motoros ajtó vagy kapu esetleges zúzódó és vágó műveletei ellen, valamint a szállítási és veszélyes területek számára.
- Gondoskodjon róla, hogy az automatizálható elemek (kapuk, ajtók, ablakok, redőnyök stb.) tökéletesen működjenek, valamint egy vonalban és vízszintben legyenek. Ellenőrizze továbbá, hogy a szükséges mechanikus ütközők a megfelelő helyen legyenek.
- A központi egységet mindennemű folyadéktól (eső, nedvesség stb.), portól és kártevőktől védett helyre kell telepíteni.
- A különböző elektromos kábeleket – és legfőképp a tápkábelt – védőcsöveken keresztül kell elvezetni, hogy megvédje őket a mechanikai behatásoktól. Minden kábel alulról csatlakozik be a központi egységbe.
- Ha az automatikát a talajtól vagy más megközelítési szinttől számított 2,5 m-nél nagyobb magasságban kell felszerelni, akkor az Európai Parlament és a Tanács 2009/104/EK irányelvben (2009. szeptember 16.) előírt, a munkaeszközök használatára vonatkozó minimális biztonsági és egészségvédelmi követelményeknek teljesülniük kell.
- A kézi kioldó címkéjét a kioldószerkezethez lehető legközelebb rögzítse.
- A termék rögzített tápvezetékein a telepítési szabályoknak

megfelelően megszakító eszközt, például kapcsolót vagy megszakítót kell elhelyezni az elektromos kapcsolótáblán.

0 Ha a telepítendő termék 230 V AC vagy 110 V AC áramellátást igényel, gondoskodjon arról, hogy a csatlakoztatás földeléssel ellátott elektromos panelhez történjen.

- A termék csak kifestőbiztonsági áramellátással működik, központi egységről megtáplálva (kizárólag 24 V-os motorok esetében)

FELHASZNÁLÓKNAK SZÓLÓ FIGYELMEZTETÉSEK

- A kézikönyvet tartsa biztonságos helyen, hogy szükség esetén bármikor hozzáférjen.
- Ha a termék előkészítés nélkül érintkezik folyadékokkal, a rövidzárlatok elkerülése érdekében azonnal le kell választani az áramellátásról, és szakemberhez kell fordulni.
- Győződjön meg arról, hogy a technikus átadta Önnek a termék kézikönyvét, és tájékoztatta Önt arról, hogy vészhelyzet esetén hogyan kell kezelni a terméket.
- Ha a rendszer bármilyen javítást vagy módosítást igényel, oldja ki az automatikát, kapcsolja le az áramellátást, és addig ne használja a készüléket, amíg minden biztonsági feltétel nem teljesül.
- A megszakítók kioldása vagy a biztosíték meghibásodása esetén a megszakító visszaállítása vagy a biztosíték cseréje előtt keresse meg és orvosolja a hibát. Ha a meghibásodás nem javítható a jelen kézikönyvben leírtak alapján, forduljon szakemberhez.
- Tartsa szabadon a motoros kapu működési területét amíg a kapu mozgásban van, és ne mozgassa erővel a kaput.
- Ne végezzen semmilyen műveletet a mechanikus elemeken vagy zsanérokon, amikor a termék mozgásban van.

FELELŐSÉGVÁLLALÁS

- A Szállító kizár minden felelősséget, ha:
 - A termék meghibásodása vagy deformálódása a nem megfelelő telepítés, használat vagy karbantartás következménye!
 - A termék telepítése, használata és karbantartása során nem tartják be a biztonsági előírásokat.

01. BIZTONSÁGI UTASÍTÁSOK

- A kézikönyvben szereplő utasításokat nem tartják be.
- A kár jogosulatlan módosítás eredménye.
- Ilyen esetekben a garancia érvényét veszti.

MOTORLINE ELECTROCELOS SA.

Travessa do Sobreiro, nº29
4755-474 Rio Côvo (Santa Eugénia)
Barcelos, Portugália

SZIMBÓLUMOK MAGYARÁZATA:



- Fontos biztonsági figyelmeztetések



- Hasznos információ



- Programozási információ



- Potenciométerre vonatkozó információ



- Csatlakozókra vonatkozó információ



02. VEZÉRLÉS

MŰSZAKI ADATOK

Az MC50SC egyfázisú vezérlés, amely beépített rádió keresztül vezérli a toló- és úszókapuk, valamint a szekcionált kapuk automatizálására kifejlesztett vezérlőrendszert.

	110 V változat	230 V változat
• Tápegység	110 V AC 60 Hz	230 V AC 50-60 Hz
• Villogó lámpa kimenete	110 V AC 60 Hz 100 W max.	110 V AC 50 Hz 100 W max.
• RGB villogó lámpa kimenete	24 V DC 100 mA max.	
• Motorkimenet	110 V AC 60 Hz 1000 W max.	230 V AC 50-60 Hz 1000 W max.
• Segéd tartozékok kimenete	24 V DC 8 W max.	
• Biztonsági eszközök és távvezérlők	24 V DC	
• Üzemi hőmérséklet	-25°C és +55°C között	
• Beépített rádióvevő	433,92 Mhz	
• Távírányítók	12 bit vagy ugró kód	
• Maximális memóriakapacitás	100 (teljes nyitás) - 100 (gyalogos nyitás)	
• Vezérlés méretei	105 mm x 130 mm	

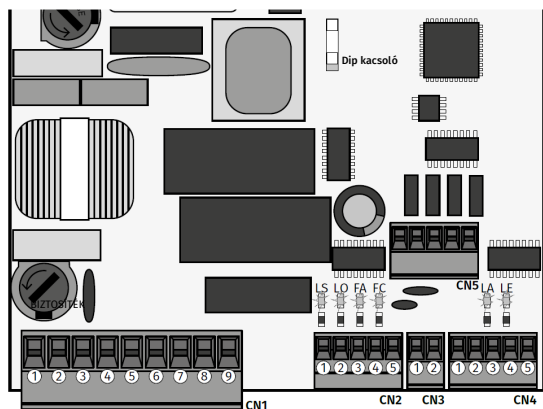
A CSATLAKOZÓ LEÍRÁSA

CN1	01 • Földelés 02 • Földelés 03 • 110/230 V vonalbemenet (fázis) 04 • 110/230 V vonalbemenet (nullavezeték) 05 • 110/230 V Motorkimenet – nyitás 06 • 110/230 V Motorkimenet – nulla 07 • 110/230 V Motorkimenet – zárás 08 • 110/230 V AC villogó lámpa 09 • 110/230 V AC villogó lámpa	CN4	01 • Biztonsági él 02 • Fotocellák 03 • Enkóder (nem használatos) 04 • Enkóder (nem használatos) 05 • Nulla
	01 • Gyalogosátjáró nyomógomb bemenet 02 • Teljes nyitás nyomógomb bemenet 03 • A motor nyitási végálláskapcsolójának bemenete (NYITÁS) 04 • A motor zárási végálláskapcsolójának bemenete (ZÁRÁS)		01 • +24 V DC segédenergia-ellátás a villogó RGB LED lámpához 02 • Y kimenet 03 • R kimenet 04 • G kimenet 05 • B kimenet
CN2			
CN3	01 • 24 V DC 200 mA max. tápegység 24 V 02 • 24 V DC 200 mA max. tápegység ()		

02. VEZÉRLÉS

PROGRAMOZÁSI TANÁCSOK

A vezérlés működésének jobb megismerése érdekében a programozás megkezdése előtt fordítson nagy figyelmet a következő utasításokra.



LED-ek	<p>LS • A LED világít, ha a gyalogosátjáró nyomógomb aktív. LO • A LED világít, ha a teljes nyitás nyomógomb aktív. FA • A LED nem világít, ha a nyitási végállskapcsoló aktív (P0 -> d1=RT). A LED világít, ha a nyitási végállskapcsoló aktív (P0 -> d1=LE). FC • A LED nem világít, ha a nyitási végállskapcsoló aktív (P0 -> d1=RT). A LED világít, ha a nyitási végállskapcsoló aktív (P0 -> d1=LE). LA • A LED nem világít, ha a biztonsági él aktív (amikor P6 aktív). LE • A LED nem világít, ha a fotocellák aktívak (amikor P5 aktív).</p>
CN1	<p>Tartós világítás vagy villogó lámpa: 08 és 09 • Ez a kimenet lehetővé teszi a tartós világítás vagy a villogó lámpa csatlakoztatását (lásd P8 a 10B oldalon).</p>
CN2	<p>Végállskapcsolók: 03 és 04 • A vezérléshez szükség van nyitási és zárási végállskapcsoló csatlakozásokra (mindkettő NC érintkező). Bármelyik végállskapcsoló aktiválása azonnal leállítja a mozgást. A végállskapcsoló kioldása a kijelzőn látható. OP (nyitási végállskapcsoló aktiválva) és CL (zárási végállskapcsoló aktiválva). A végállskapcsolók alkalmazása kötelező.</p>
CN4	<p>Biztonsági áramkörök: 01 • Ez a bemenet lehetővé teszi biztonsági élek csatlakoztatását. Az eszköz a P6 menüben beállított programozás szerint működik (9B oldal). 02 • Ez a bemenet lehetővé teszi fotocellák csatlakoztatását. Az eszköz a P5 menüben beállított programozás szerint működik (9B oldal). Sönt alkalmazása nem szükséges.</p>

02. VEZÉRLÉS

PROGRAMOZÁSI TANÁCSOK

CN5	<p>01 • Segédkimenet a villogó lámpához vagy 24 V DC LED-hez. Nyitott gyűjtő a segédfunkciók kezeléséhez: 02 • Az Y kimenet villogó üzemmódban aktiválva, csak zárt kapu esetén. 03 • Az R kimenet villogó üzemmódban aktiválva, csak zárási fázisban. 04 • A G kimenet villogó üzemmódban aktiválva, csak nyitási fázisban. 05 • A G kimenet villogó üzemmódban aktiválva, csak nyitási fázisban.</p>
Jumper	<p>Vezérlés jumperrel >500 Wattos motorokhoz Vezérlés jumper nélkül <500 Wattos motorokhoz</p>

A TELEPÍTÉS ALAPVETŐ LÉPÉSEI



A telepítési folyamat feltételezi, hogy a kapura már fel vannak szerelve a végállskapcsoló lemezek. Bővebb információk a kapumotor kézikönyvében.

- 01** • A kapcsolási rajznak megfelelően kösse be az összes tartozékot (15/16/17. oldal).
- 02** • A vezérlést csatlakoztassa 110/230 V-os áramforráshoz (3 és 4 a CN1 sorkapcsón).
- 03** • Győződjön meg róla, hogy a kapu mozgása megegyezik a kijelzőn láthatóval:

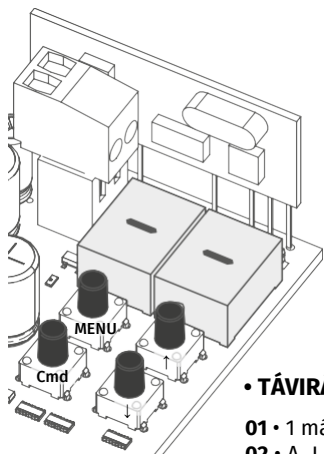
			Ha a kijelző és a kapu mozgása nem egyezik meg, lépjen be a P0-dl menübe, és cserélje fel a kapumozgatás irányát.
ZÁRÁS	NYITÁS		

- 04** • Ellenőrizze a végállskapcsolókat, odafigyelve a kijelzőn megjelenő jelzésekre.
- 05** • Hajtson végre automata programozást - **P0** menü (**7B oldal**).
- 06** • Szükség esetén állítsa be a kapu lassítását, nyitásnál és zárásnál - **P1** menü (**8A oldal**).
- 07** • Állítsa be a motor erejét és érzékenységét - **P2** menü (**8A oldal**).
- 08** • Ismételtlen hajtson végre automatikus programozást - **P0** menü (**7B oldal**).
- 09** • A **P5** menüben engedélyezze vagy tiltsa le a fotocellák használatát (**9A oldal**).
- 10** • A **P5** menüben engedélyezze vagy tiltsa le a biztonsági él használatát (**9B oldal**).
- 11** • Programozzon be egy távirányítót (**6A oldal**).

Ezzel kész a vezérlés teljes konfigurálása!
Ellenőrizze a programozási oldalak menüit, ha a vezérlés egyéb funkcióit kívánja konfigurálni.

02. VEZÉRLÉS

TÁVIRÁNYÍTÓ



SU Távirányító programozása teljes nyitáshoz.

SP Távirányító programozása gyalogos átjáráshoz.

• A TÁVIRÁNYÍTÓ PROGRAMOZÁSA

- 01 • 1 másodpercig tartsa nyomva a **cmd** gombot.
- 02 • A ↓ ↑ gombokkal válassza ki azt a funkciót, amelyre a távirányítót (SU és SP) kívánja programozni.
- 03 • Nyomja meg egyszer a **cmd** gombot a funkció megerősítéséhez (SU vagy SP).
- 04 • Megjelenik az első szabad pozíció.
- 05 • Nyomja meg a programozni kívánt utasításgombot. A kijelző villog és a következő szabad helyre lép.

• TÁVIRÁNYÍTÓ TÖRLÉSE

- 01 • 1 másodpercig tartsa nyomva a **cmd** gombot.
- 02 • A ↓ ↑ gombokkal válassza ki a kívánt funkciót (SU vagy SP).
- 03 • Nyomja meg egyszer a **cmd** gombot a funkció megerősítéséhez (SU vagy SP).
- 04 • A ↓ ↑ gombokkal válassza ki a törölni kívánt távirányító helyét.
- 05 • Tartsa nyomva 3 másodpercig a **cmd** gombot, mire a pozíció törlődik. A kijelző villog, a pozíció pedig rendelkezésre áll.

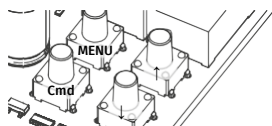
• AZ ÖSSZES TÁVIRÁNYÍTÓ TÖRLÉSE

- 01 • 5 másodpercig tartsa nyomva a **cmd** gombot.
- 02 • A kijelzőn megjelenik a **dl** felirat, ami megerősíti az összes távirányító törlését.



- Amikor távirányítót tárol vagy töröl, a kijelző villogni kezd és a következő pozíciót mutatja. A távirányító hozzáadása vagy törlése anélkül lehetséges, hogy visszatérne a 01 ponthoz.
- Ha 10 másodpercig nem nyomja meg egyik gombot sem, a vezérlés visszatér készenléti állapotba.

„P” MENÜ FUNKCIÓI



- A **P** menü előhívásához tartsa 3 másodpercig lenyomva a MENU gombot.
- A ↓ ↑ gombokkal navigáljon a menük között.
- A MENU gomb megnyomásával léphet be az adott menübe.
- A programozásból való kilépéshez nyomja meg egyszerre a ↓ ↑ gombokat.

MENÜ	FUNKCIÓ	MIN.	MAX.	ÁLLAPOT	GYÁRI ÉRTÉK	OLDAL
P0	Áthaladás programozása	-	-	<i>RU</i> Automata programozás	-	7B
				<i>RA</i> Félautomata programozás		
				<i>SC</i> Úszó-/tolómotor		
				<i>SE</i> Szekcionált kapumotor		
				<i>BR</i> Sorompók		
				<i>LI</i> Fordított motorirány		
<i>RI</i> Standard motorirány						

8A

HU

02. VEZÉRLÉS

„P” MENÜ FUNKCIÓI

MENÜ	FUNKCIÓ	MIN.	MAX.	ÁLLAPOT	GYÁRI ÉRTÉK	OLDAL
P1	Lassítási idő beállítása	0	45	<i>da</i> Nyitás lassítása	SC: 03 BR: 04 SE: 02	8A
				<i>df</i> Zárás lassítása		
P2	Motorerő és érzékenység beállítása	1	9	<i>FD</i> Erő beállítása	SC, BR, SE: 09	8A
				<i>FS</i> Érzékenység beállítása		
				<i>Fd</i> Érz. beállítása a lassítás közben		
P3	Gyalogosátjáró időtartama	1 s	99 s	<i>Fd</i> Idő beállítása gyalogos üzemmódban	SC: 10 BR, SE: 00	8B
P4	Szünetidő	1 s	99 s	<i>RF</i> Teljes zárási szünet beállítása	SC, BR, SE: 00	9A
				<i>RP</i> Gyalogos zárási szünet beállítása		
P5	Fotocellák programozása	-	-	<i>DD</i> Fotocellák letiltva	SC, BR, SE: 00	9A
				<i>DI</i> Fotocellák aktiválva		
				<i>DC</i> Fotocellák zárnak		
				<i>DI</i> Fotocellák nyitnak		
P6	Biztonsági él	-	-	<i>LR</i> <i>DD</i> Biztonsági él letiltva	SC, BR, SE: 00	9B
				<i>DI</i> Biztonsági él aktiválva		
				<i>HR</i> <i>DD</i> 8k2 bemenet		
				<i>DI</i> NC bemenet		
				<i>HL</i> <i>DD</i> Él zárásnál		
				<i>DI</i> Él nyitáskor		
P7	Működési logika	-	-	<i>DD</i> Automata üzemmód funkció	SC, SE:00 BR: 02	10A
				<i>DI</i> Léptetés üzemmód funkció		
P8	Villogó lámpa	-	-	<i>DD</i> Társasházi üzemmód funkció	SC, SE, BR: 00	10A
				<i>DI</i> Fix fény		
				<i>DD</i> Villogó lámpa		
P9	Távprogramozás	-	-	<i>DD</i> Tartós világítás	SC, SE, BR: 00	10B
				<i>DD</i> Elektromágnes villogó lámpa		
				<i>DD</i> Távprogramozás KI		
<i>DI</i> Távprogramozás BE						

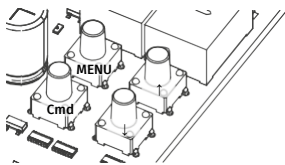
SC: Úszó-/tolómotor; SE: Szekcionált kapumotor; BR: Sorompók

HU

8B

02. VEZÉRLÉS

„E” MENÜ FUNKCIÓI



- Az **E menü** megnyitásához tartsa 10 másodpercig lenyomva a MENU gombot.
- A ↓ ↑ gombokkal navigáljon a menük között.
- A MENU gomb megnyomásával léphet be az adott menübe.
- A programozásból való kilépéshez nyomja meg egyszerre a ↓ ↑ gombokat.

MENÜ	FUNKCIÓ	MIN.	MAX.	ÁLLAPOT	GYÁRI ÉRTÉK	OLDAL
E0	Emberi jelenlét	-	-	00 Emberi jelenlét deaktiválás	SC, BR, SE: 00	11A
				01 Emelés és leeresztés emberi jelenlét mellett		
				02 Automatikus emelés/leeresztés emberi jelenlét mellett		
				00 Nyomógombos üzemmód deaktiválása		
				01 Nyomógombos üzemmód aktiválása	SC, BR: 00 SE: 01	
E1	Lágyindítás és lágyleállítás	0	9	00 Lágyindítási érték beállítása	SC, BR: 00 SE: 05	11A
				01 Lassítás jelfelfutásának beállítása (lágyleállítás)	SC, SE: 00 BR: 05	
E2	Tartós világítás időtartama	0	99	Tartós világítás időbeállítás	SC, BR, SE: 03	11B
E3	Áthaladás-érzékelés	0	9	00 Követés letiltása	SC, BR, SE: 00	11B
				01 Követés aktiválása		
E5	Elektromos fék	-	-	00 Elektromos fék letiltása	SC, BR, SE: 00	14B
				01 Elektromos fék aktiválása		
E6	Lassítási sebesség	1	9	Lassítási sebesség beállítása	SC, BR, SE: 05	12A
E7	Műveletszámoló	-	-	Megjeleníti a manőverek számát	-	12A
E8	Reset – gyári alapértékek visszaállítása	-	-	00 Letiltva	SC, BR, SE: 00	12A
				01 Reset aktiválva		
E9	RGB kimenet	-	-	00 Fix RGB	SC, SE: 03 BR: 01	12B
				01 Szakaszos RGB		
				02 Villogó RGB fény		
				03 2. kondenzátor RGB		

SC: Úszó-/tolómotor; SE: Szeccionált kapumotor;
BR: Sorompók

TÁVIRÁNYÍTÓ		
SU	Távírányító programozása teljes nyitáshoz.	6A
SP	Távírányító programozása a gyalogos nyitáshoz.	6A

03. „P” PROGRAMOZÁS

P0 AUTOMATA ÉS FÉLAUTOMATA GYALOGOSÁTIÁRÁS PROGRAMOZÁSA

Ez a menü lehetővé teszi a kapumotor valamint a lassítás beállítását.

Az automatikus programozás során a kapumotor a következő műveleteket végzi el:

AU

- 10 A kaput lassítással bezárja, amíg el nem éri a zárási időtartam végét.
- 20 Lassan kinyitja a kaput kb. 10 másodpercre.
- 30 Lassan bezárja, amíg a végálláskapcsolót el nem éri.
- 40 A kapu normál sebességgel nyílik, amíg el nem éri a nyitó végálláskapcsolót.
- 50 A kapu normál sebességgel csukódik, amíg el nem éri a záró végálláskapcsolót.



A 2. és 3. lépésre csak akkor kerül sor, ha a P2-Fd értéke 1 vagy annál nagyobb. Ha a P2-Fd értéke 0 (nulla), csak az 1., 4. és 5. lépéseket kell elvégezni.

- 01 • 3 másodpercig tartsa nyomva a MENU gombot.
- 02 • Megjelenik a P0 felirat. 1 másodpercig tartsa nyomva a MENU gombot.
- 03 • Megjelenik az AU felirat. Az automata programozás indításához 1 másodpercig tartsa nyomva a MENU gombot.
- 04 • A programozás befejeztével a kijelző visszatér a kiindulási állapotba. (--).

08

Ez a menü lehetővé teszi a motor munkaidejének félautomata programozását, a lassítások kézi meghatározásával.

Ehhez nyomja meg a MENU gombot abban a pillanatban, amikor a lassítást (üresjáratot) el akarja indítani, mind a nyitási, mind a zárási fázisban.



Ha egyáltalán nem nyomja meg a MENU gombot, az automata programozás lassítás nélkül megy végbe.

Ez a programozás végálláskapcsolók nélkül is elvégezhető, de a MENU gombot kötelező megnyomni, amikor az ajtó az egyes szakaszok végére ér.

- 01 • 3 másodpercig tartsa nyomva a MENU gombot.
- 02 • Megjelenik a P0 felirat. 1 másodpercig tartsa nyomva a MENU gombot.
- 03 • Megjelenik az AU felirat. Nyomja meg egyszer a ↑ gombot az MA megjelenítéséhez.
- 04 • Amikor megjelenik az MA felirat, 1 másodpercig tartsa nyomva a MENU gombot. A motor elkezd lassan becsukni az ajtót.
- 05 • Amikor eléri a csukó végálláskapcsolót, az automatikusan kinyílik.
- 06 • Nyomja meg a MENU gombot, amikor el kívánja kezdeni a nyitás lassítását.
- 07 • A végálláskapcsoló elérésekor az automatikusan zár.
- 08 • Nyomja meg a MENU gombot, amikor el kívánja kezdeni a csukás lassítását.

S9

Ez a menü lehetővé teszi az alkalmazott automatizálás típusának kiválasztását: SC úszó-/tolókapu, SE szeccionált kapu, BR sorompók.

- 01 • 3 másodpercig tartsa nyomva a MENU gombot.
- 02 • Megjelenik a P0 felirat. 1 másodpercig tartsa nyomva a ↓ gombot.
- 03 • Megjelenik az AU felirat. Nyomja meg kétszer a ↑ gombot a SY megjelenítéséhez.
- 04 • Amikor megjelenik a SY felirat, nyomja meg a MENU gombot.

HU 9B

02. VEZÉRLÉS

05 • Válassza ki a kívánt motort, majd a MENU gombbal erősítse meg.

03. „P” PROGRAMOZÁS

03. „P” PROGRAMOZÁS

P0 AUTOMATA ÉS FÉLAUTOMATA GYALOGOSÁTIÁRÁS PROGRAMOZÁSA

00

Ezzel a menüvel a motor mozgásirányát anélkül változtathatja, hogy megváltoztatná a motorvezetékek és a végálláskapcsolók csatlakoztatását.

LE • Motor mozgásirányának módosítása

FE • A standard motor mozgásirány helyreállítása

P1 LASSÍTÁSI IDŐ BEÁLLÍTÁSA

0A

Lehetővé teszi a lassítási idő meghatározását a nyitási fázisban.

Gyári alapértékek

SC: 03; BR: 04; SE:

02

0F

Lehetővé teszi a lassítási idő meghatározását a zárási fázisban.

Gyári alapértékek



Ha a lassítás nem használatos, akkor a végálláskapcsolókat úgy kell beállítani, hogy éppen a tervezett hely előtt aktiválódjanak. Ez biztosítja, hogy a kapu a mozgási tehetetlenség

01 • 3 másodpercig tartsa nyomva a MENU gombot.

02 • Megjelenik a P0 felirat. Nyomja meg egyszer a ↑ gombot.

03 • Megjelenik a P1 felirat. 1 másodpercig tartsa nyomva a MENU gombot.

04 • Megjelenik a tP felirat. 1 másodpercig tartsa nyomva a MENU gombot.

05 • Megjelenik a dA felirat. 1 másodpercig tartsa nyomva a MENU gombot.

06 • Megjelenik a gyárilag beállított időérték. Az időt tetszés szerint beállíthatja 1 és 45 mp között a ↓ ↑ gombokkal.

07 • 1 másodpercig tartsa nyomva a MENU gombot a beállított idő mentéséhez. Megjelenik a dF felirat. 1 másodpercig tartsa nyomva a MENU gombot.

08 • Megjelenik a gyárilag beállított időérték. Az időt tetszés szerint beállíthatja 1 és 45 mp között a ↓ ↑ gombokkal.

09 • Nyomja meg a MENU gombot a kiválasztott idő mentéséhez. Megjelenik a P2 felirat. A P2 programozásához folytassa a 3. lépéstől a műveletsort a P2 menüben (8. oldal). A programozásból való kilépéshez nyomja meg egyszerre a ↓ ↑ gombokat.

P2 MOTORERŐ ÉS ÉRZÉKENYSÉG BEÁLLÍTÁSA

Ha az érzékenységet (FS) 1-nél magasabb értékre állítja be, a motorerő (FO) automatikusan 9-es értékre áll be, és nem változtatható.

Megjegyzés: Ha a vezérlés érzékenysége nagyon magas, az LI hibajelzés jelenik meg. Négy próbálkozás után az LI hiba ER-re változik.

Ekkor 10 másodpercet kell várnia, mielőtt visszatérhet az automatizálás programozásához.

03. „P” PROGRAMOZÁS


FO

Ez lehetővé teszi a motorerő szabályozását nyitáskor és záráskor.

Gyári alapértékek
SC, BR, SE: 09

03. „P” PROGRAMOZÁS

MOTORERŐ ÉS ÉRZÉKENYSÉG BEÁLLÍTÁSA

FS	Lehetővé teszi az érzékenység beállítását akadályok felismerésénél. Minél nagyobb az érzékenység, annál kisebb erőfeszítés szükséges az akadályok felismeréséhez és a motorerő csökkentéséhez.		Ha ez a funkció aktív, az erő beállítása automatikus – 9. A funkció aktiválásához újra A vezérléshez új beállítások adhatók meg.	Gyári alapértékek SC, BR: 00 SE: 04
Fd	Lehetővé teszi az érzékenység beállítását a lassítás közben.			Gyári alapértékek SC, BR, SE: 00

- 01 • 3 másodpercig tartsa nyomva a MENU gombot.
 - 02 • Megjelenik a P0 felirat. Nyomja meg kétszer a ↓ gombot.
 - 03 • Megjelenik a P2 felirat. 1 másodpercig tartsa nyomva a MENU gombot.
 - 04 • Megjelenik az F0 felirat. 1 másodpercig tartsa nyomva a MENU gombot.
 - 05 • A gyárilag beállított érték jelenik meg. Az értéket tetszés szerint beállíthatja 1 és 9 között a ↓ ↑ gombokkal.
 - 06 • 1 másodpercig tartsa nyomva a MENU gombot a beállított érték mentéséhez.
 - 07 • Megjelenik az FS felirat. 1 másodpercig tartsa nyomva a MENU gombot.
 - 08 • A gyárilag beállított érték jelenik meg. Az értéket tetszés szerint beállíthatja 1 és 9 között a ↓ ↑ gombokkal.
 - 09 • 1 másodpercig tartsa nyomva a MENU gombot a beállított érték mentéséhez.
 - 10 • Megjelenik az Fd felirat. 1 másodpercig tartsa nyomva a MENU gombot.
 - 11 • A gyárilag beállított érték jelenik meg. Az értéket tetszés szerint beállíthatja 1 és 9 között a ↓ ↑ gombokkal.
 - 12 • 1 másodpercig tartsa nyomva a MENU gombot a beállított érték mentéséhez.
 - 13 • Megjelenik a P3 felirat. A P3 programozásához folytassa a 3. lépéstől a műveletsort a P3 menüben (8B. oldal).
- A programozásból való kilépéshez nyomja meg egyszerre a ↓ ↑ gombokat.

A GYALOGOSÁTIÁRÓ IDŐTARTAMA

Fd	Lehetővé teszi, hogy a kapu kinyíljon annyira, hogy az emberek áthaladhassanak rajta (de nem teljesen), és beprogramozhatja, hogy mikor nyíljon a kapu.	Gyári alapértékek SC: 10 BR, SE: 00
-----------	---	--

- 01 • 3 másodpercig tartsa nyomva a MENU gombot.
- 02 • Megjelenik a P0 felirat. Nyomja meg háromszor a ↓ gombot.
- 03 • Megjelenik a P3 felirat. 1 másodpercig tartsa nyomva a MENU gombot.
- 04 • Megjelenik a gyárilag beállított időérték. Az időt tetszés szerint beállíthatja 1 és 99 mp között a ↓ ↑ gombokkal.
- 05 • Nyomja meg a MENU gombot a beállított idő mentéséhez.
- 06 • Megjelenik a P4 felirat. A P4 programozásához folytassa a 3. lépéstől a műveletsort a P4 menüben

03. „P” PROGRAMOZÁS

(9A. oldal).

A programozásból való kilépéshez nyomja meg egyszerre a ↓ ↑ gombokat.

P3



A gyalogos üzemmódban való működéshez a minimális működési idő 1 másodperc, a 0 érték pedig letiltja a gyalogos üzemmódot.

03. „P” PROGRAMOZÁS

P4 SZÜNETIDŐ

AF	Teljes csukási szünetidő beállítása Beállíthatja, hogy mennyi ideig maradjon nyitva a kapu.	Gyári alapértékek SC, BR, SE: 00
AP	Gyalogos csukási szünetidő beállítása Beállíthatja, hogy gyalogos üzemmódban mennyi ideig maradjon nyitva a kapu.	



Ha az értékek nullák, nincs automatikus zárás.

- 01 • 3 másodpercig tartsa nyomva a MENU gombot.
- 02 • Megjelenik a P0 felirat. Nyomja meg négyszer a ↓ gombot.
- 03 • Megjelenik a P4 felirat. 1 másodpercig tartsa nyomva a MENU gombot.
- 04 • Megjelenik az AF felirat. 1 másodpercig tartsa nyomva a MENU gombot.
- 05 • Megjelenik a gyárilag beállított időérték. Az időt tetszés szerint beállíthatja 1 és 99 mp között a ↓ ↑ gombokkal.
- 06 • 1 másodpercig tartsa nyomva a MENU gombot a beállított idő mentéséhez.
- 07 • Megjelenik az AP felirat. 1 másodpercig tartsa nyomva a MENU gombot.
- 08 • Megjelenik a gyárilag beállított időérték. Az időt tetszés szerint beállíthatja 1 és 99 mp között a ↓ ↑ gombokkal.
- 09 • 1 másodpercig tartsa nyomva a MENU gombot a beállított idő mentéséhez.
- 10 • Megjelenik a P5 felirat.

A P5 programozásához folytassa a 3. lépéstől a műveletsort a P5 menüben (9A. oldal). A programozásból való kilépéshez nyomja meg egyszerre a ↓ ↑ gombokat.

P5 FOTOCÉLLÁK PROGRAMOZÁSA

LE	00 (letiltja a fotocellákat) 01 (engedélyezi a fotocellákat) Ha a fotocellák aktívak, és valaki megszakítja a kapcsolatukat, akkor a kapu HC-ben beállított mozgásiránya megfordul.	Gyári alapértékek SC, BR, SE: 00
HC	00 (fotocellák zárás közben) 01 (fotocellák nyitás közben) Ez a menü csak akkor változtatható, ha az LE menü aktív. 00 - a fotocella csak zárás közben működik, és teljesen visszafordítja a mozgást. 01 - a fotocella csak nyitás közben működik, és 2 mp-ig visszafordítja a mozgást.	

- 01 • 3 másodpercig tartsa nyomva a MENU gombot.
- 02 • Megjelenik a P0 felirat. Nyomja meg ötször a ↓ gombot.
- 03 • Megjelenik a P5 felirat. 1 másodpercig tartsa nyomva a MENU gombot.
- 04 • Megjelenik a HE felirat. 1 másodpercig tartsa nyomva a MENU gombot.
- 05 • Megjelenik a gyárilag beállított funkció. Tetszés szerint beállíthatja 00 és 01 között a ↓ ↑

03. „P” PROGRAMOZÁS

gombokkal.

- 06 • 1 másodpercig tartsa nyomva a MENU gombot a beállított funkció megerősítéséhez.
- 07 • Megjelenik a HC felirat. 1 másodpercig tartsa nyomva a MENU gombot.

03. „P” PROGRAMOZÁS

FOTOCÉLLÁK PROGRAMOZÁSA

- 08 • Megjelenik a gyárilag beállított funkció. Tetszés szerint beállíthatja 00 és 01 között a ↓ ↑ gombokkal.
- 09 • 1 másodpercig tartsa nyomva a MENU gombot a beállított funkció megerősítéséhez.
- 10 • Megjelenik a P6 felirat. A P6 programozásához folytassa a 3. lépéstől a műveletsort a P6 menüben (9B. oldal). A programozásból való kilépéshez nyomja meg egyszerre a ↓ ↑ gombokat.

BIZTONSÁGI ÉL

LA	00 (biztonsági él letiltva) 01 (biztonsági él engedélyezve) Ez a menü a működés aktiválását/letiltását teszi lehetővé.	Gyári alapértékek SC, BR, SE: 00
HA	00 (8k2 bemenet) 01 (NC bemenet) A HA csak akkor programozható, ha az LA engedélyezve van (9B oldal). Választhat a 8k2 ellenállásos típusú (00) és a nyugvóáramú érintkezővel (NC) rendelkező (01) biztonsági él között.	Gyári alapértékek SC, BR, SE: 01
HL	00 (biztonsági él zárás közben) 01 (biztonsági él nyitás közben) A HL csak akkor programozható, ha az LA engedélyezve van (9B oldal), és kiválasztotta a biztonsági él típusát a HA-ban. Zárás közben (00) a kapu visszafordul, nyitás közben csupán 2 mp-ig irányt vált.	Gyári alapértékek SC, BR, SE: 00
SE	A STOP gomb aktiválása Amikor ez a paraméter ki van választva, elsőbbséget élvez bármely más paraméterrel szemben (példa: Ha az LA aktív, akkor a STOP gomb aktiválásakor a bemenet STOP-ra vált).	Gyári alapértékek SC, BR, SE: 01

- 01 • 3 másodpercig tartsa nyomva a MENU gombot.
- 02 • Megjelenik a P0 felirat. Nyomja meg hatszor a ↓ gombot.
- 03 • Megjelenik a P6 felirat. 1 másodpercig tartsa nyomva a MENU gombot.
- 04 • Megjelenik az LA felirat. 1 másodpercig tartsa nyomva a MENU gombot.
- 05 • Megjelenik a gyárilag beállított funkció. Tetszés szerint beállíthatja 00 és 01 között a ↓ ↑ gombokkal.
- 06 • 1 másodpercig tartsa nyomva a MENU gombot a beállított funkció megerősítéséhez.
- 07 • Megjelenik a HA felirat. 1 másodpercig tartsa nyomva a MENU gombot.
- 08 • Megjelenik a gyárilag beállított funkció. Tetszés szerint beállíthatja 00 és 01 között a ↓ ↑ gombokkal.
- 09 • 1 másodpercig tartsa nyomva a MENU gombot a beállított funkció megerősítéséhez.
- 10 • Megjelenik a HL felirat. 1 másodpercig tartsa nyomva a MENU gombot.
- 11 • Megjelenik a gyárilag beállított funkció. Tetszés szerint beállíthatja 00 és 01 között a ↓ ↑ gombokkal.
- 12 • 1 másodpercig tartsa nyomva a MENU gombot a beállított funkció megerősítéséhez.
- 13 • Megjelenik az ST felirat. 1 másodpercig tartsa nyomva a MENU gombot.
- 14 • Megjelenik a gyárilag beállított funkció. Tetszés szerint beállíthatja 00 és 01 között a ↓ ↑

03. „P” PROGRAMOZÁS

- gombokkal.
- 15 • 1 másodpercig tartsa nyomva a MENU gombot a beállított funkció megerősítéséhez. Megjelenik a P7 felirat. A P7 programozásához folytassa a 3. lépéstől a műveletsort a P7 menüben (10A. oldal). A programozásból való kilépéshez nyomja meg egyszerre a ↓ ↑ gombokat.

P6

03. „P” PROGRAMOZÁS

PA MŰKÖDÉSI LOGIKA

Ez a menü a kapu üzemmódjának beállítását teszi lehetővé.

00	Működés automata üzemmódban 1. impulzus - NYIT 2. impulzus - ÁLLJ, IDŐKAPCSOLÓ ÉS ZÁR (ha P4>00) 3. impulzus - VISSZAFORDÍT	
01	Működés léptetés üzemmódban 1. impulzus - NYIT 2. impulzus - ÁLLJ 3. impulzus - ZÁR 4. impulzus - ÁLLJ Ha teljesen nyitva és időzítve van, a kapu bezáródik.	Gyári alapértékek SC, BR, SE: 02
02	Társasházi üzemmód funkció Nyitás közben és szünetidő alatt nem fogad el parancsot (a távirányítótól vagy a vezérlés start gombjától), zárás közben pedig	

- 01 • 3 másodpercig tartsa nyomva a MENU gombot.
- 02 • Megjelenik a P0 felirat. Nyomja meg hétszer a ↓ gombot.
- 03 • Megjelenik a P7 felirat. 1 másodpercig tartsa nyomva a MENU gombot.
- 04 • Megjelenik az aktuálisan beállított funkció. A funkciót tetszés szerint beállíthatja 00, 01 és 02 között a ↓ ↑ gombokkal.
- 05 • Nyomja meg a MENU gombot a beállított funkció mentéséhez.
- 06 • Megjelenik a P8 felirat. Az P8 programozásához folytassa a 3. lépéstől a műveletsort az P8 menüben (10A oldal).
A programozásból való kilépéshez nyomja meg egyszerre a ↓ ↑ gombokat.

PA VILLOGÓ LÁMPA

00	Fix fény A kapu nyitó/záró mozgása közben a villogó lámpa egyfolytában világít (nem villog).	
01	Villogó lámpa (nyitás és zárás) A kapu nyitó/záró mozgása közben a lámpa villog (szakaszosan világít).	
02	Tartós világítás Működés közben a villogó lámpa kimenet az E2 pontban (11B oldal) meghatározott időnek megfelelően tartós világítássá változik.	Gyári alapértékek SC, BR, SE: 00
03	Elektromágnes villogó lámpa A funkciója az, hogy a zárban lévő elektromágnes segítségével megakadályozza az ajtó vagy a sorompó kinyitását. Amikor zárási műveletet hajt végre vagy zárva van, a lámpa kimenete aktíválva marad.	

03. „P” PROGRAMOZÁS

P8 VILLOGÓ LÁMPA

- 01 • 3 másodpercig tartsa nyomva a MENU gombot.
- 02 • Megjelenik a P0 felirat. Nyomja meg nyolcszor a ↓ gombot.
- 03 • Megjelenik a P8 felirat. 1 másodpercig tartsa nyomva a MENU gombot.
- 04 • Megjelenik az aktuálisan beállított funkció. Az funkciót tetszés szerint beállíthatja 00, 01, 02 és 03 között a ↓ ↑ gombokkal.
- 05 • Nyomja meg a MENU gombot a beállított funkció mentéséhez.
- 06 • Megjelenik a P9 felirat. A P9 programozásához folytassa a 3. lépéstől a műveletsort a P9 menüben (10B. oldal). A programozásból való kilépéshez nyomja meg egyszerre a ↓ ↑ gombokat.

P9 TÁVPROGRAMOZÁS

Ez a menü lehetővé teszi egy új távirányító programozását a vezérléshez való közvetlen hozzáférés nélkül, előzőleg eltárolt távirányító segítségével (a távirányítók tárolását lásd a 6A oldalon).

00	Távprogramozás KI	
01	Távprogramozás BE	Gyári alapértékek SC, BR, SE: 00

- 01 • 3 másodpercig tartsa nyomva a MENU gombot.
- 02 • Megjelenik a P0 felirat. Nyomja meg kilencszer a ↓ gombot.
- 03 • Megjelenik a P9 felirat. 1 másodpercig tartsa nyomva a MENU gombot.
- 04 • Megjelenik az aktuálisan beállított funkció. A funkciót tetszés szerint beállíthatja 00 vagy 01 értékre a ↓ ↑ gombokkal.
- 05 • Nyomja meg a MENU gombot a beállított funkció mentéséhez.
- 06 • Megjelenik a P1 felirat. A programozásból való kilépéshez nyomja meg egyszerre a ↓ ↑ gombokat.



Távprogramozás (PGM BE):

Tartsa nyomva 10 másodpercig egyszerre a képen látható gombokat, mire a villogó lámpa villogni kezd (a kijelző az 1. szabad pozíciót mutatja). Valahányszor memorizál egy távirányítót, a vezérlés kilép a távprogramozási üzemmódból. Ha több távirányítót szeretne programozni, akkor minden egyes új távirányítónál meg kell ismételní a gombok 10 másodpercig történő nyomva tartásával járó folyamatot.

03. „E” PROGRAMOZÁS

E0 EMBERI JELENLÉT

	00	Emberi jelenlét letiltása		
HP	01	Emelés és leeresztés emberi jelenlét mellett		Gyári alapértékek SC, BR, SE: 00
	02	Automatikus emelés/leeresztés emberi jelenlét mellett		
		LS gomb	LO gomb	
PL	01 AKTIVÁLVA	Teljes zárás	Teljes nyitás	Gyári alapértékek SC, BR, SE: 01
	00 DEAKTIVÁLVA	Gyalogos műveletek	Összes művelet	

- 01 • 6 másodpercig tartsa nyomva a MENU gombot.
- 02 • Megjelenik az E0 felirat. 1 másodpercig tartsa nyomva a MENU gombot.
- 03 • Megjelenik az HP felirat. 1 másodpercig tartsa nyomva a MENU gombot.
- 04 • Megjelenik az aktuálisan beállított funkció. A funkciót tetszés szerint beállíthatja 00, 01 és 02 között a ↓ ↑ gombokkal.
- 05 • 1 másodpercig tartsa nyomva a MENU gombot a beállított idő megerősítéséhez.
- 06 • Megjelenik az PL felirat. 1 másodpercig tartsa nyomva a MENU gombot.
- 07 • Megjelenik az aktuálisan beállított funkció. A funkciót tetszés szerint beállíthatja 00 vagy 01 értékre a ↓ ↑ gombokkal.
- 08 • 1 másodpercig tartsa nyomva a MENU gombot a beállított funkció megerősítéséhez.
- 09 • Megjelenik az E1 felirat. Az E1 programozásához folytassa a 3. lépéstől a műveletsort az E1 menüben (11A oldal). A programozásból való kilépéshez nyomja meg egyszerre a ↓ ↑ gombokat.

E1 LÁGYINDÍTÁS ÉS LÁGYLEÁLLÍTÁS

Ez a menü lehetővé teszi a motor mozgási sebességének szabályozására szolgáló értékek beállítását mind indításkor, mind pedig a végállskapcsoló közelében.

ro	LÁGYINDÍTÁS - ha aktiválva van, a vezérlés minden egyes mozgás indításkor szabályozza a motor indítását, fokozatosan növelve azt a mozgás első másodpercében (másodperceiben).	Gyári alapértékek SC, BR: 00 SE: 00
rc	LÁGYLEÁLLÍTÁS - ha aktiválva van, minden egyes lassítási művelet megkezdésekor fokozatos sebességcsökkenés következik be, hogy a sebességváltás ne legyen hirtelen. Lásd a 01 menüben a lassítási értékek beállításához (0A oldal).	

- 01 • 6 másodpercig tartsa nyomva a MENU gombot.
- 02 • Megjelenik az E0 felirat. Nyomja meg egyszer a ↓ gombot.
- 03 • Megjelenik az E1 felirat. 1 másodpercig tartsa nyomva a MENU gombot.
- 04 • Megjelenik az ro vagy rc felirat. Nyomja meg egyszer a MENU gombot a kívánt paraméteren.
- 05 • A funkciót tetszés szerint módosíthatja 00 vagy 01 értékre a ↓ ↑ gombokkal.
- 06 • Nyomja meg a MENU gombot a beállított funkció mentéséhez.

03. „E” PROGRAMOZÁS

E2 TARTÓS VILÁGÍTÁS IDŐTARTAMA

Ez a menü lehetővé teszi annak az időtartamnak (1-99 perc) a beállítását, ameddig a kapu bezárását követően a tartós világítás bekapcsolva marad. Ez a menü csak akkor érhető el, ha a tartós világítás funkció a P8 menüben aktiválva van (lásd a 10B oldalt).

Gyári alapértékek
SC, BR, SE: 03

- 01 • 6 másodpercig tartsa nyomva a MENU gombot.
- 02 • Megjelenik az E0 felirat. Nyomja meg kétszer a ↓ gombot.
- 03 • Megjelenik az E2 felirat. 1 másodpercig tartsa nyomva a MENU gombot.
- 04 • Megjelenik a gyárilag beállított időérték. Az időt tetszés szerint beállíthatja 1 és 99 mp között a ↓ ↑ gombokkal.
- 05 • Nyomja meg a MENU gombot a beállított idő mentéséhez.
- 06 • Megjelenik az E3 felirat. Az E3 programozásához folytassa a 3. lépéstől a műveletsort az E3 menüben (11B oldal). A programozásból való kilépéshez nyomja meg egyszerre a ↓ ↑ gombokat.

E3 ÁTHALADÁS-ÉRZÉKELÉS

Ez a menü az áthaladás-érzékelés opció aktiválását teszi lehetővé. A funkció aktiválása esetén, ha a fotocellák személy vagy tárgy áthaladását érzékelik, a vezérlés a paraméterben meghatározott idő elteltével megkezdheti a zárási műveletet.

Az áthaladás-érzékelés funkció aktiválásához a P5 menüben a következő beállítások szükségesek: HE=01 / HC=00 (lásd a 9B oldalt)

00 Letiltott funkció

Gyári alapértékek
SC, BR, SE: 00

A 0 feletti értékek aktiválják a funkciót (a maximális érték 9)

- 01 • 6 másodpercig tartsa nyomva a MENU gombot.
- 02 • Megjelenik az E0 felirat. Nyomja meg háromszor a ↓ gombot.
- 03 • Megjelenik az E3 felirat. 1 másodpercig tartsa nyomva a MENU gombot.
- 04 • Megjelenik a gyárilag beállított funkció. A funkciót a ↓ ↑ gombokkal állíthatja be a kívánt időre.
- 05 • Nyomja meg a MENU gombot a beállított funkció mentéséhez.
- 06 • Megjelenik az E4 felirat (inaktív). Az E5 programozásához folytassa a 3. lépéstől a műveletsort az E5 menüben (12A oldal). A programozásból való kilépéshez nyomja meg egyszerre a ↓ ↑ gombokat.



E4 menü inaktív.

E5 ELEKTROMOS FÉK

Az elektromos fék a kapu tehetetlenségének ellensúlyozásán keresztül lehetővé teszi az előrehaladás lassítását a kapu leállításakor vagy a mozgásirány megfordítására kiadott parancs esetén.

Gyári alapértékek
SC, BR, SE: 00

- 01 • 6 másodpercig tartsa nyomva a MENU gombot.
- 02 • Megjelenik az E0 felirat. Nyomja meg ötször a ↓ gombot.
- 03 • Megjelenik az E5 felirat. 1 másodpercig tartsa nyomva a MENU gombot.

03. „E” PROGRAMOZÁS

E5 ELEKTROMOS FÉK

- 04 • Megjelenik a gyári alapérték. Ezt tetszés szerint beállíthatja 00 és 01 között a ↓ ↑ gombokkal.
- 05 • Nyomja meg a MENU gombot a beállított érték mentéséhez.
- 06 • Megjelenik az E6 felirat. Az E6 programozásához folytassa a 3. lépéstől a műveletsort az E6 menüben (15B oldal). A programozásból való kilépéshez nyomja meg egyszerre a ↓ ↑ gombokat.

E6 LASSÍTÁSI SEBESSÉG

Ez a menü lehetővé teszi a lassítási sebesség beállítását a nyitás és zárás során. Minél magasabb a beállított szint, annál nagyobb mértékű a lassítás.

Gyári alapérték
SC, BR, SE: 05

- 01 • 6 másodpercig tartsa nyomva a MENU gombot.
- 02 • Megjelenik az E0 felirat. Nyomja meg hatszor a ↓ gombot.
- 03 • Megjelenik az E6 felirat. 1 másodpercig tartsa nyomva a MENU gombot.
- 04 • Megjelenik az aktuálisan beállított érték. A funkciót tetszés szerint beállíthatja 01 vagy 09 értékre a ↓ ↑ gombokkal.
- 05 • Nyomja meg a MENU gombot a beállított érték mentéséhez.
- 06 • Megjelenik az E7 felirat. Az E7 programozásához folytassa a 3. lépéstől a műveletsort az E7 menüben (15B oldal). A programozásból való kilépéshez nyomja meg egyszerre a ↓ ↑ gombokat.

E7 MŰVELETSZÁMLÁLÓ

Ez a menü lehetővé teszi a vezérlés által végrehajtott teljes műveletek számának ellenőrzését (teljes művelet alatt nyitás és zárás értendő).

⚠ A vezérlés alaphelyzetbe állítása (reset) nem törli a műveletszámolót.

Példa: 13 456 művelet

01 - Százazres érték / 34 - Ezres érték / 56 - Tízes érték

- 01 • 6 másodpercig tartsa nyomva a MENU gombot.
- 02 • Megjelenik az E0 felirat. Nyomja meg hétszer a ↓ gombot.
- 03 • 1 másodpercig tartsa nyomva a MENU gombot.
- 04 • Megjelenik a műveletek száma a fenti sorrendben (példa 130 371):



- 5 • Megjelenik az E8 felirat. Az E8 programozásához folytassa a 3. lépéstől a műveletsort az E8 menüben (12A. old.). A programozásból való kilépéshez nyomja meg egyszerre a ↓ ↑ gombokat.

E8 RESET – GYÁRI ALAPÉRTÉKEK VISSZAÁLLÍTÁSA

A reset elvégzésével minden gyári beállítás visszaáll az alapértékre. Csak a műveletszámoló adatai maradnak a memóriában.

Gyári alapértékek
SC, BR, SE: 00

03. „E” PROGRAMOZÁS

E8 RESET – GYÁRI ALAPÉRTÉKEK VISSZAÁLLÍTÁSA

- 01 • 6 másodpercig tartsa nyomva a MENU gombot.
- 02 • Megjelenik az E0 felirat. Nyomja meg nyolcszor a ↓ gombot.
- 03 • Megjelenik az E8 felirat. 1 másodpercig tartsa nyomva a MENU gombot.
- 04 • Megjelenik az aktuálisan beállított funkció. A reset végrehajtásához állítsa a funkciót 01 értékre a ↓ ↑ gombokkal.
- 05 • 1 másodpercig tartsa nyomva a MENU gombot a resethez.
- 06 • Megjelenik az E9 felirat. Az E9 programozásához folytassa a 3. lépéstől a műveletsort a E9 menüben (12B. oldal). A programozásból való kilépéshez nyomja meg egyszerre a ↓ ↑ gombokat.

E9 RGB KIMENET

Ez a menü a négy jel üzemmódjának kiválasztását teszi lehetővé (10A oldal).

00	Fix kimenet	Gyári alapértékek SC, SE: 03 BR: 01
01	Időszakos kimenet	
02	Minden művelet előtt 3 másodpercig zölden villog (csak kijárat)	
03	Ez a funkció csak az „Y” kimenetre van hatással (az összes többi kimenet normálisan működik), minden indításkor 2 másodpercre aktiválja a kondenzátort (extra modul).	

- 01 • 6 másodpercig tartsa nyomva a MENU gombot.
- 02 • Megjelenik az E0 felirat. Nyomja meg kilencszer a ↓ gombot.
- 03 • Megjelenik az E9 felirat. 1 másodpercig tartsa nyomva a MENU gombot.
- 04 • Megjelenik az aktuálisan beállított funkció. Az funkciót tetszés szerint beállíthatja 00, 02, 03 vagy 4 értékre a ↓ ↑ gombokkal.
- 05 • 1 másodpercig tartsa nyomva a MENU gombot a beállított funkció mentéséhez.

05. KIJELZŐ

05. KIJELZŐ

A KIJELZŐ IELZÉSEI

MENÜ	LEÍRÁS	MENÜ	LEÍRÁS
0P	Motor nyit	EF	Nincs végálláskapcsoló vagy mindkét végálláskapcsoló nyitásban
CL	Motor zár	LR	Biztonsági él nyomás alatt
RF	Szünet aktív	LS	Gyalogos gombot megnyomták
RP	Gyalogos szünetidő aktív	LD	Start gombot megnyomták
EU	Megtelt a memória	EP	Érzékenység-észlelési hiba
LP	Megtelt a memória (gyalogos)	FR	Nyitó végálláskapcsoló
BI	Visszafordítás erővel	FC	Záró végálláskapcsoló
LE	Fotocellában akadály észlelve		

06. RÉSZEGYSÉGTESZT

KONDENZÁTOR RAJZ

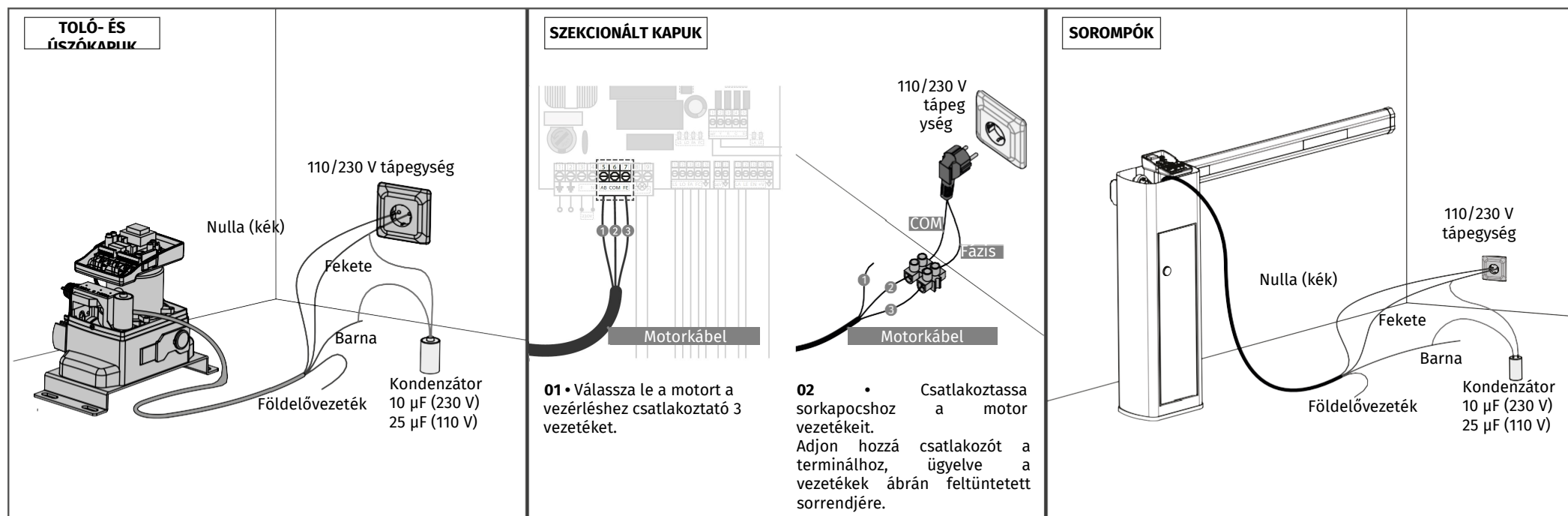
Ahhoz, hogy meg lehessen állapítani, hogy az automatikus tolókapu rendszer melyik részegysége okozza a problémát, esetenként közvetlen, a 110/230 V-os áramellátással elvégzett tesztek szükségesek. Ehhez kondenzátor csatlakoztatására van szükség, oly módon, hogy a motort működtetni lehessen (a kondenzátor típusát ellenőrizze a termék kézikönyvében). Az alábbi ábra szemlélteti hogyan kell bekötni a kondenzátort, és hogyan kell csatlakoztatni a kábeleket.

MEGJEGYZÉSEK:

- A tesztek elvégzéséhez nem kell a berendezést a helyéről leszerelni, mert így megállapíthatja, hogy közvetlen árambetáplálás esetén megfelelően működik-e a berendezés.
- A kondenzátorvezetékek berendezéshez való csatlakoztatási sorrendje nem fontos, csak az, hogy az egyik vezeték a barna, a másik pedig a fekete kábelhez csatlakozzon;
- A nullavezetékét mindig az áramellátáshoz kell csatlakoztatni;
- A berendezés működési irányának megfordításához csak fel kell cserélni a barna és a fekete kábelek csatlakoztatását.



A saját biztonsága érdekében a tápellátás kikapcsolása nélkül semmilyen változtatást ne végezzen a csatlakozásokon.
A elektromos rendszerek helytelen használatával összefüggő súlyos veszélyre való tekintettel a teszteseteket műszaki szakembereknek kell elvégezniük.



Az egyes kisfeszültségű parancsbemeneteknek megfelelő pozícióiban a vezérlés rendelkezik egy-egy LED-del, amely az állapotot azonosítja. A LED BE azt mutatja, hogy a bemenet zárva van, a LED KI pedig azt, hogy nyitva.

07. HIBAELHÁRÍTÁS

UTASÍTÁSOK VÉGFELHASZNÁLÓK/SZAKEMBEREK SZÁMÁRA

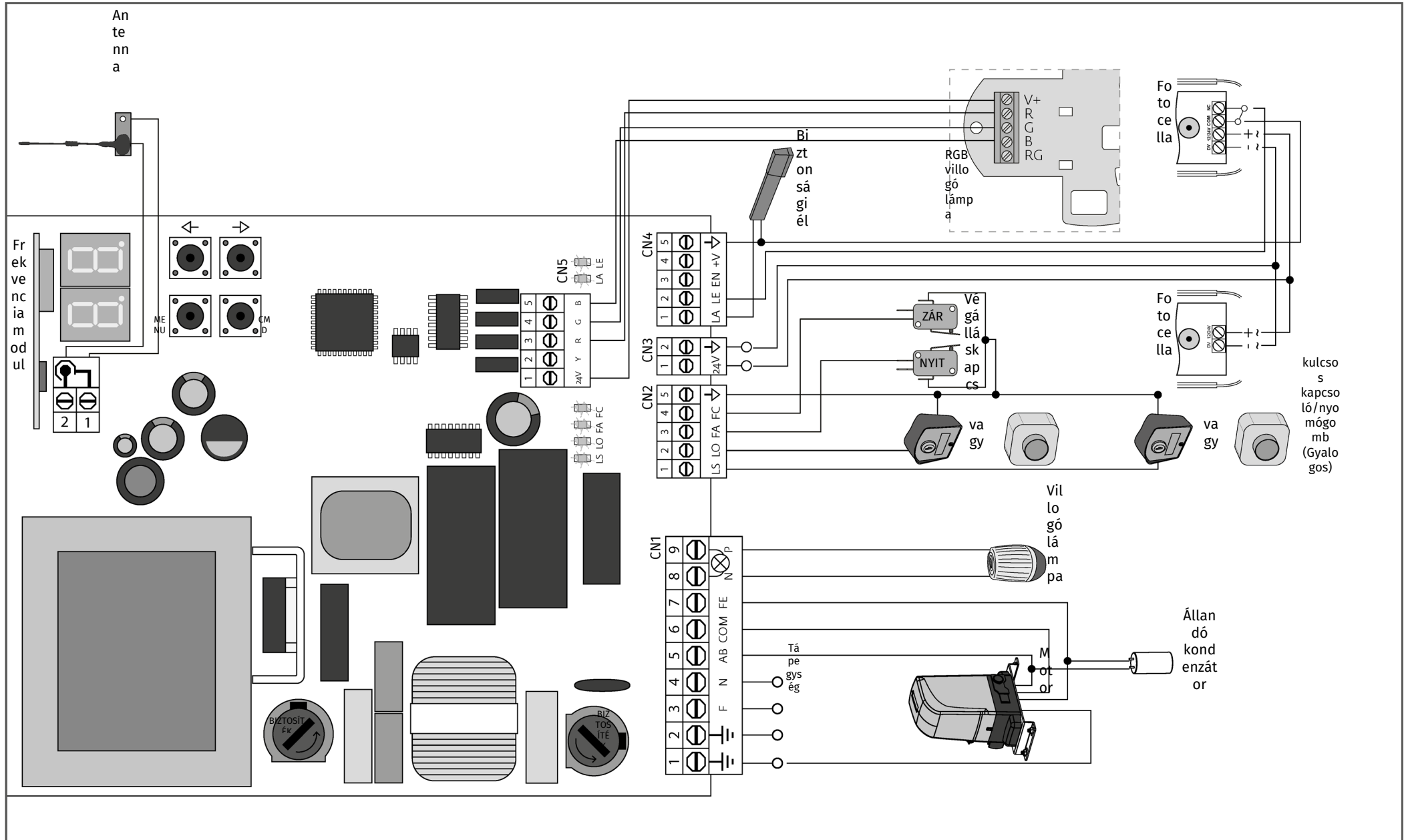
Probléma	Eljárás	Viselkedés	2. eljárás	A probléma eredetének feltárása				
• A motor nem működik	• Ellenőrizze, hogy a 110/230 V-os tápegység csatlakoztatva van-e a vezérléshez, és hogy megfelelően működik-e.	• Még mindig nem működik	• Forduljon képzett MOTORLINE szakemberhez.	<p>1 • Nyissa ki a vezérlő dobozát, és ellenőrizze, hogy rendelkezik-e 110/230 V-os tápellátással.</p> <p>2 • Ellenőrizze a vezérlés bemenetének biztosítékait.</p>	<p>3 • Válassza le a kapumotort a vezérlésről, és közvetlen árambetáplálással ellenőrizze, hogy nem hibás-e (lásd: 13. oldal).</p>	<p>4 • Ha a kapumotor működik, a probléma a vezérléssel van. Szerelje ki, és küldje be vizsgálatra valamelyik MOTORLINE szervizbe.</p>	<p>5 • Ha a kapumotor nem működik, szerelje ki, és küldje be vizsgálatra valamelyik MOTORLINE szervizbe.</p>	
• A motor nem működik, de hangot ad ki	• Oldja ki a kapumotort, és kézzel mozgassa a kaput az esetleges mechanikai probléma megállapítására.	• Problémába ütközött?	• Forduljon képzett kapuszakemberhez.	Ellenőrizze a kapuhoz/sorompóhoz és az automatizáláshoz kapcsolódó összes tengelyt és mozgatórendszert	(csapok, zsanérok stb.), hogy megtalálja a probléma okát.			
		• Könnyen mozog a kapu?	• Forduljon képzett MOTORLINE szakemberhez.	<p>1 • Kondenzátorok ellenőrzése, kapumotor tesztelése új kondenzátorral.</p>	<p>2 • Ha nem a kondenzátorok okozzák a problémát, válassza le a motort a vezérlésről, és csatlakoztassa a kondenzátorokat közvetlenül a tápegységhez,</p>	és ellenőrizze, hogy rendben van-e (lásd: 13. oldal).	távolítsa el a telepítés helyéről és juttassa el a MOTORLINE műszaki szervizhez hibakeresésre.	
• A motor nyit, de nem zár	• Nyissa ki a motorral a kaput, majd kézzel mozgassa a csukott pozícióba. Zárja újra a motort, majd 5 másodpercre kapcsolja ki az áramellátást. Csatlakoztassa újra, és küldje el a kapunyitási parancsot a távirányítón keresztül.	• Könnyen mozog a kapu?	<p>1 • Ellenőrizze, hogy nincs-e akadály a fotocellák előtt;</p> <p>2 • Ellenőrizze, hogy valamelyik vezérlőkészülék (kulcsos kapcsoló, nyomógomb, videó intercom stb.) nincs-e beragadva és nem küld-e állandó jelet a vezérlésnek;</p> <p>3 • Forduljon képzett MOTORLINE szakemberhez</p>	<p>Valamennyi MOTORLINE vezérlés LED-del rendelkezik, így könnyű megállapítani, hogy melyik eszköz hibás A biztonsági készülékek (DS) LED-jei normál helyzetben folyamatosan világítanak. Az indító („START”) körök LED-jei normál helyzetben kikapcsolt állapotban vannak.</p> <p>Ha egy készülék LED-je nem világít, akkor valamelyik biztonsági rendszer (fotocellák, biztonsági él) meghibásodott. Ha a „START” LED-ek világítanak, akkor valamelyik utasításadó készülék állandó jelet ad.</p>	<p>A) BIZTONSÁGI RENDSZEREK:</p> <p>1 • Sönttel zárja a vezérlés összes biztonsági rendszerét (lásd a szövegben forgó vezérlés kézikönyvét). Ha az automata rendszer elindul, és normálisan működik, keresse meg a problémás részegységet.</p> <p>2 • Egyesével távolítsa el a söntöket, amíg meg nem találja a meghibásodott részegységet.</p> <p>3 • Cserélje ki működőképes részegységre, és ellenőrizze, hogy a motor megfelelően működik-e az összes többi alkatrészrel együtt. Ha további</p>	hibás részegységet talál, kövesse ugyanezeket a lépéseket, amíg meg nem találja az összes problémát.	<p>B) INDÍTÓRENDSZEREK:</p> <p>1 • Válasszon le minden vezetéket a START csatlakozóról (PUL és PED).</p> <p>2 • Ha a LED kialudt, csatlakoztassa egyesével a készülékeket, amíg meg nem találja a meghibásodást.</p>	<p>MEGJEGYZÉS:</p> <p>Ha az A) és B) pontban leírt eljárások nem vezetnek eredményre, szerelje ki a vezérlést, és küldje el a szervizünkbe diagnosztizálásra.</p>
• A kapumotor nem hajtja végre a teljes útvonalat	• Oldja ki a kapumotort, és kézzel mozgassa a kaput az esetleges mechanikus probléma megállapítására.	• Problémába ütközött?	• Forduljon képzett kapuszakemberhez.	Ellenőrizze a kapuhoz/sorompóhoz és az automatizáláshoz kapcsolódó összes tengelyt és mozgatórendszert	(csapok, zsanérok stb.), hogy megtalálja a probléma okát.			
		• Könnyen mozog a kapu?	• Forduljon képzett MOTORLINE szakemberhez.	<p>1 • Ellenőrizze a kondenzátorokat, új kondenzátorokkal.</p> <p>2 • Ha nem a kondenzátorok okozzák a problémát, válassza le a motort a vezérlésről és közvetlen árambetáplálással ellenőrizze, hogy nincs-e</p>	és küldje be valamelyik MOTORLINE szervizbe diagnosztizálásra.	működik, akkor állítsa be a P2 menüben a motorerőt és az érzékenységet.	<p>MEGJEGYZÉS:</p> <p>A vezérlésen beállított motorerőnek elegendőnek kell lennie a kapu megállás nélkül történő nyitáshoz és zárásához, ugyanakkor kézi erővel könnyen megállíthatónak és visszafordíthatónak is kell</p>	

07. HIBAELHÁRÍTÁS

				<p>meghibásodás.</p> <p>3 • Ha a motor nem működik, szerelje ki,</p>	<p>mozgassa a kaput, ellenőrizve, hogy nem akadályozza-e valami a mozgását. Ha a motor normális módon</p>		<p>lennie. A kapu még a biztonsági rendszerek hibája esetén sem okozhat kárt az útjába eső akadályokban (emberek, járművek stb.).</p>
--	--	--	--	---	---	--	---

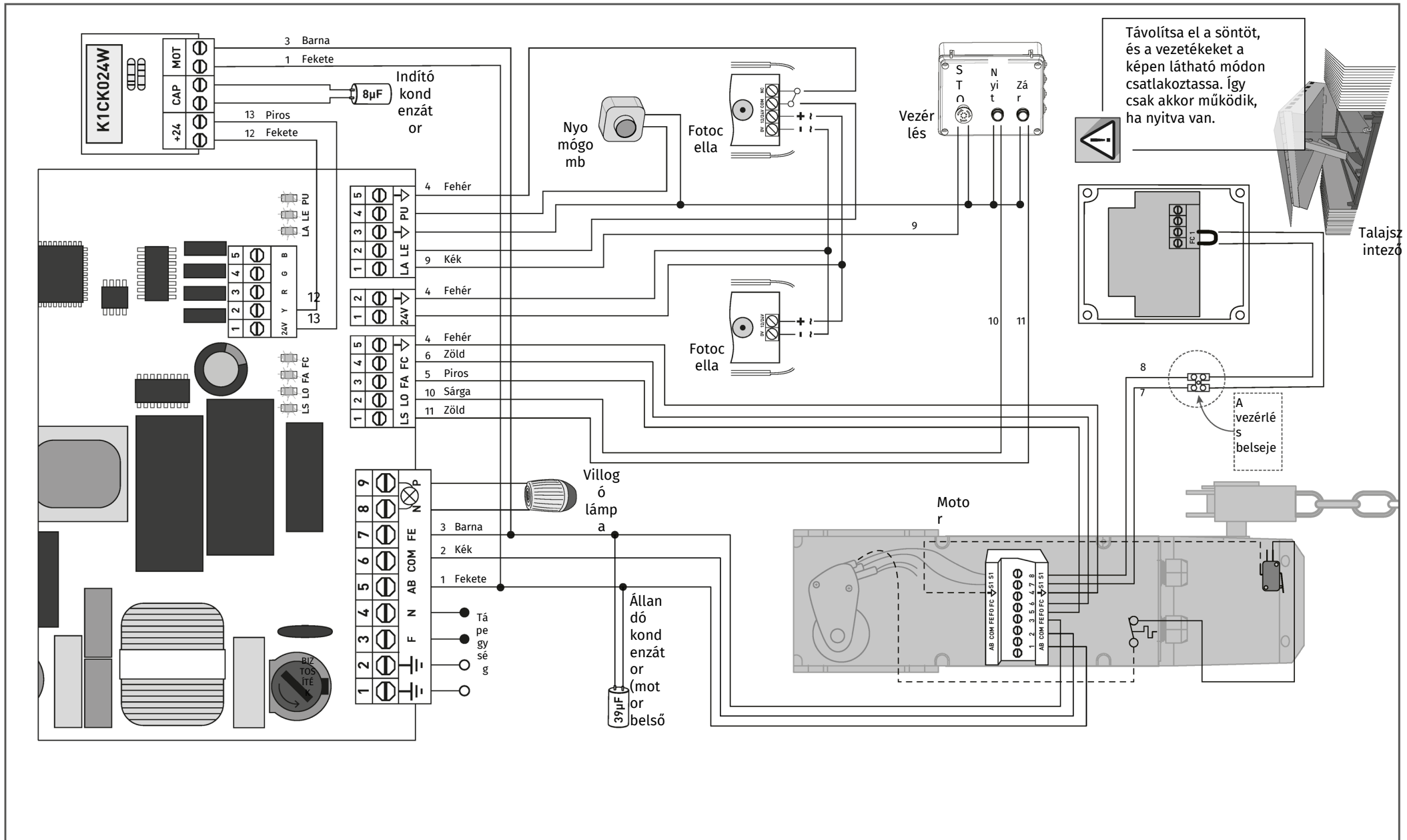
08. BEKÖTÉSI RAJZ

BEKÖTÉSI RAJZ - TOLÓ- ÉS ÚSZÓKAPUK



08. BEKÖTÉSI RAJZ

BEKÖTÉSI RAJZ - SZEKCIONÁLT KAPUK



08. BEKÖTÉSI RAJZ

BEKÖTÉSI RAJZ - SOROMPÓK

