

WHY EVO NOA leírás

Univerzális multi frekvenciás távirányító
fix és/vagy ugró kódos távirányítók kiváltására.
Működési frekvencia: 433.12 MHz-től 868.55 MHz-ig
Led színe: Zöld és piros

Fontos! Először mindenképpen ismerje meg és tanulmányozza a meglévő rádiófrekvenciás rendszer (vezérlés, rádióvevő) leírását, mert nem megfelelő tanítással a meglévő távirányító(k) jelét törölheti. A forgalmazó nem vállal felelősséget semmilyen adatvesztésért, szakszerűtlen kezelésért, beszerelésért.

A WHY EVO NOA távirányító (továbbiakban új távirányító) képes megtanulni olyan fix/ugró kódos távirányítók jeleit, amelyek a műszaki adatokban megadott frekvenciatartomány között működnek és szerepelnek a kompatibilitási listában. A távirányító 4 gombos, mindegyik gombja egymástól teljesen független, akár 4 különböző távirányítót helyettesíthet vele.

Figyelem! Ez a távirányító csak működőképes távirányító jelét képes másolni!

Helyes pozíció a távirányító másolásához:

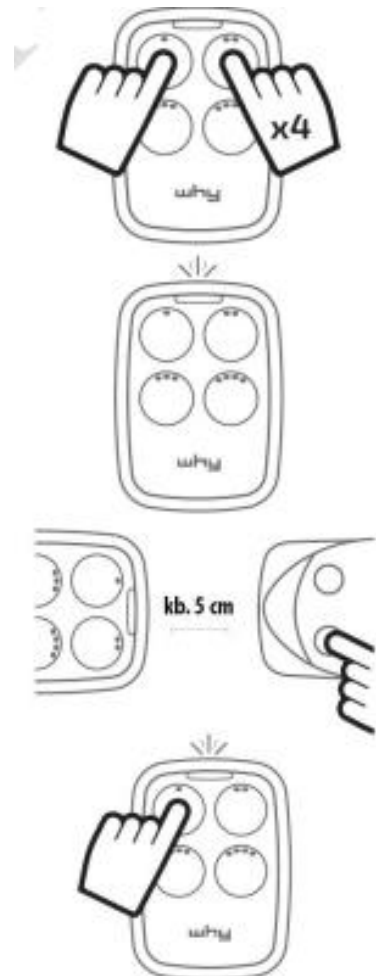
Helyezze fix felületre az új távirányítót (pl. asztalra) majd tegye vele szembe a meglévő (tanítandó távirányítót) kb. 5 cm távolságra. A két távirányító teteje egymással szembe legyen.

Az új távirányító betanítása (kódmásolás):

Az új távirányító gombjai pöttyökkel van jelölve: 1-es gomb 1, 2-es gomb 2 pötty (ezek a gombok szükségesek a tanuló üzemmódba helyezéshoz).

1. Nyomja folyamatosan az új távirányító 1-es gombját, és ezzel egy időben nyomja meg négyszer (4x) a 2-es nyomógombot, amíg az új távirányító Ledje piros színben lassan villogni kezd (másodpercenként egyszer). Figyelem! A gombokat lassan egymás után nyomja meg, ne kapkodjon!
2. Helyezze a meglévő (rég) működőképes távirányítót az új távirányító elé kb. 5 cm távolságra.
3. Nyomja folyamatosan azt a nyomógombot a meglévő (rég) működőképes távirányítón, amelyik nyomógomb jelét szeretné az új távirányítóra másolni. Figyelem! A jel átadási folyamat akár 2-5 másodperc is lehet, mely idő alatt másik távirányító gombját nem szabad nyomni!
4. Amikor az új távirányító érzékelt (felismerte) a meglévő (rég) távirányító jelét, az új távirányító Ledje piros színben villogni kezd.
5. Ekkor engedje el a meglévő (rég) távirányító gombját, és várjon addig, amíg az új távirányító Ledje piros színben lassan villogni kezd (másodpercenként egyszer).
6. Ismét nyomja meg a meglévő (rég) távirányítón ugyanazt a gombot, amelyiknek a kódját át szeretné másolni az új távirányítóra.
7. Ha az új távirányító átvette a kódot, a Ledje zöld színben sűrűn villogni kezd (másodpercenként háromszor).
8. Ezután nyomja meg az új távirányító azon gombját egyszer, amelyiken a kódot tárolni szeretné. A 4 gomb közül bármelyik gombra (akár a 2 oldalsó gombra is) tud kódot menteni.
9. Az új távirányító Ledje piros színben világít, majd elalszik, a tanítás befejeződött.
10. Ha a távirányító mindegyik nyomógombját szeretné tanítani (másolni), nyomógombonként ismételje meg a fenti műveletet az 1-es ponttól kezdve.

Fontos! Ha kódmásolás után az új távirányító Ledje piros színben háromszor (3x) egymás után felvillan, majd elalszik, a kódmásolás sikertelen! A távirányítóra tanított kód nem törölhető, csak felülírható egy másik kóddal! Kódmásolás után, ugró kódos távirányító esetén az új távirányítót a rádióvevőre kell tanítani, fix kódos távirányító esetén a távirányítónak rádióvevőre



tanítás nélkül működtetnie kell a motort. Figyelem! Egyes fixkódos, univerzális (nem gyári) rádióvevőnél a fixkódos távirányítót is fel kell tanítani a rádióvevőre!

LED-ek visszajelzései:

Normál működési (betanított) állapotban, ha a megnyomja a WHY EVO NOA távirányító gombját, a Led színe visszajelzi a rátanított távirányító kódolását. Ha a Led zölden világít, akkor fixkódos, ha pirosan világít, akkor ugrókódos távirányító kódja van az adott gombra másolva. Tanuló üzemmódban a Led pirosan és zöld színben világít vagy villog a leírásban részletezettek szerint.



Minden egyes megtanított nyomógombot nyomjon meg legalább kétszer, hogy meggyőződhessen a megfelelő működésről, majd ellenőrizze a távirányító hatótávolságát. A tanítási műveletet megfelelő töltöttségű elemmel végezze!

Ne használjon a tanítási művelet közben mobiltelefont, wifi-s eszközt, neon világítást, vezeték nélküli egyéb más eszközt, mert ezek zavart okozhatnak! Amennyiben a régi távirányító eleme gyenge, vagy merülő félben van, cserélje ki új elemre! Előfordulhat, hogy az új távirányító hatótávolsága kisebb, mint az eredeti távirányító hatótávolsága. Ez elsősorban a távirányító adottságai, helyszín és működési frekvencia függő! Szükség esetén szereljen megfelelő antennát a rádióvevőhöz!

Műszaki adatok:

Frekvenciatartomány: 433.12-434,72 MHz és 868.05-868.55 MHz (kibocsátott teljesítmény: 14 db ERP) Elem típusa: 1db CR2032 (tartozék) Működési hőmérséklet: -10oC - + 50oC Megfelel a 2014/53/UE (RED) jogszabály előírásainak! Figyelem! Nem megfelelő típusú elem/akkumulátor használata esetén robbanásveszély léphet fel!

Biztonsági előírások:

Tartsa a távirányítót olyan helyen, ahol gyermekek és állatok nem tudnak hozzáférni. A sérült, vagy kimerült elemet megfelelően kell kezelni. Soha ne dobja az elemet a háztartási hulladék közé. Ha az elemet véletlenül lenyeli, azonnal forduljon orvoshoz. Az elem soha nem érintkezhet más fém tárggyal, mert zárlatot okozhat, ami kárt tehet a készülékben, vagy tüzet okozhat. Ne használja a távirányítót rádiófrekvenciás zavarra érzékeny helyeken (pl.: repülőtér, kórház). Ne tárolja vagy használja a távirányítót magas páratartalmú, vizes, poros, vagy olyan helyen, ahol gamma és röntgensugárzás érheti.

Jótállás:

A jótállás csak anyaghibás vagy helytelenül működő termékre terjed ki. Jótállással kapcsolatos ügyben a vásárlást igazoló számlával együtt forduljon ahhoz, akitől a távirányítót vásárolta. Az elemre nem vonatkozik garancia.

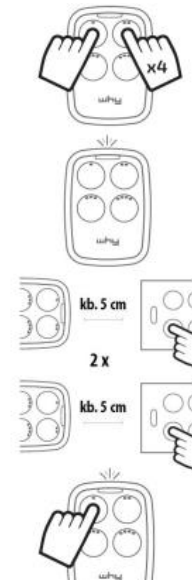
Ártalmatlanítás:

Az anyagokat a hatályos előírásoknak megfelelően kell ártalmatlanítani. Bontási rendszer esetén nincs különösebb kockázat vagy veszély. Javasolt a visszanyert anyagok típusonkénti szétválasztása (elektromos alkatrészek, réz, alumínium, műanyag stb.). Az akkumulátor lebontásához olvassa el a hatályos előírásokat. Figyelem! A cserélt elemet soha ne a háztartási hulladékba dobja!

Az új távirányító betanítása (kódmásolás) V2 (VIDUE) / AVIDSEN távirányító esetén:

Az új távirányító gombjai pöttyökkel van jelölve: 1-es gomb 1, 2-es gomb 2 pötty (ezek a gombok szükségesek a tanuló üzemmódba helyezéshöz).

1. Nyomja folyamatosan az új távirányító 1-es gombját, és ezzel egy időben nyomja meg négyszer (4x) a 2-es nyomógombot, amíg az új távirányító Ledje piros színben lassan villogni kezd (másodpercenként egyszer). Figyelem! A gombokat lassan egymás után nyomja meg, ne kapkodjon!
2. Helyezze a meglévő (rég) működőképes távirányítót az új távirányító elé kb. 5 cm távolságra.
3. Nyomja folyamatosan azt a nyomógombot a meglévő (rég) működőképes V2 / AVIDSEN távirányítón, amelyik nyomógomb jelét szeretné az új távirányítóra másolni. Figyelem! A jel átadási folyamat akár 2-5 másodperc is lehet, mely idő alatt másik távirányító gombját nem szabad nyomni!
4. Amikor az új távirányító érzékelt (felismerte) a meglévő (rég) V2 / AVIDSEN távirányító jelét, az új távirányító Ledje piros színben világítani kezd.
5. Ekkor engedje el a meglévő (rég) távirányító gombját, és várjon addig, amíg az új távirányító Ledje piros színben lassan villogni kezd (másodpercenként kétszer).
6. Nyomja meg ismét a meglévő (rég) V2 / AVIDSEN távirányító ugyanazon gombját, melyet szeretne átmásolni kb. 2 másodpercig.
7. Ha az új távirányító átvette a kódot, a Ledje zöld színben sűrűn villogni kezd (másodpercenként háromszor)
8. Ezután nyomja meg az új távirányító azon gombját egyszer, amelyiken a kódot tárolni szeretné. A 4 gomb közül bármelyik gombra (akár a 2 oldalsó gombra is) tud kódot menteni.
9. Az új távirányító Ledje piros színben világít, majd elalszik, a tanítás befejeződött.
10. Ha a távirányító mindegyik nyomógombját szeretné tanítani (másolni), nyomógombonként ismétlje meg a fenti műveletet az 1-es ponttól kezdve.

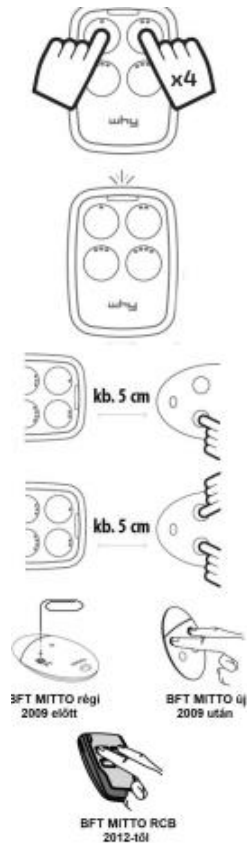


Fontos! Ha kódmásolás után az új távirányító Ledje piros színben háromszor (3x) egymás után felvillog, majd elalszik, a kódmásolás sikertelen! A távirányítóra tanított kód nem törölhető, csak felülírható egy másik kóddal! Kódmásolás után - ugró kódos távirányító esetén - az új távirányítót a rádióvevőre kell tanítani! A tanítást a rádióvevő/vezérlés leírása alapján végezze el!

Az új távirányító betanítása (kódmásolás) BFT távirányító esetén:

Az új távirányító gombjai pöttyökkel van jelölve: 1-es gomb 1, 2-es gomb 2 pötty (ezek a gombok szükségesek a tanuló üzemmódba helyezéshöz).

1. Nyomja folyamatosan az új távirányító 1-es gombját, és ezzel egy időben nyomja meg négyszer (4x) a 2-es nyomógombot, amíg az új távirányító Ledje piros színben lassan villogni kezd (másodpercenként egyszer). Figyelem! A gombokat lassan egymás után nyomja meg, ne kapkodjon!
2. Helyezze a meglévő (régi) működőképes távirányítót az új távirányító elé kb. 5 cm távolságra.
3. Nyomja folyamatosan azt a nyomógombot a meglévő (régi) működőképes BFT távirányítón, amelyik nyomógomb jelét szeretné az új távirányítóra másolni. Figyelem! A jel átvétele folyamata akár 2-5 másodperc is lehet, mely idő alatt másik távirányító gombját nem szabad nyomni!
4. Amikor az új távirányító érzékelt (felismerte) a meglévő (régi) BFT távirányító jelét, az új távirányító Ledje piros színben világítani kezd.
5. Ekkor engedje el a meglévő (régi) távirányító gombját, és várjon addig, amíg az új távirányító Ledje piros színben lassan villogni kezd (másodpercenként kétszer).
6. Aktiválja a BFT távirányítón a SEED kódot (titok gombot). Újabb BFT távirányítók esetén nyomja meg egyszerre az 1-es és a 2-es gombot, régi BFT távirányító esetén a titok gombot (távirányító hátoldalán).
7. Ha az új távirányító átvette a kódot, a Ledje zöld színben sűrűn villogni kezd (másodpercenként háromszor).
8. Ezután nyomja meg az új távirányító azon gombját egyszer, amelyiken a kódot tárolni szeretné. A 4 gomb közül bármelyik gombra (akár a 2 oldalsó gombra is) tud kódot menteni.
9. Az új távirányító Ledje piros színben világít, majd elalszik, a tanítás befejeződött.
10. Ha a távirányító mindegyik nyomógombját szeretné tanítani (másolni), nyomógombonként ismétlje meg a fenti műveletet az 1-es ponttól kezdve.



Fontos! Ha kódmásolás után az új távirányító Ledje piros színben háromszor (3x) egymás után felvillan, majd elalszik, a kódmásolás sikertelen! A távirányítóra tanított kód nem törölhető, csak felülírható egy másik kóddal! Kódmásolás után - ugró kódos távirányító esetén - az új távirányítót a rádióvevőre kell tanítani! A tanítást a rádióvevő/vezérlés leírása alapján végezze el!

Kódmásolás után az új távirányítót a rádióvevőre tanítani. A tanítást a rádióvevő/vezérlés leírása alapján végezze el. Egyes BFT vezérlések a WHY SYNC módszerrel is feltaníthatók a rádióvevőre. Ehhez végezze el az alábbiakat:

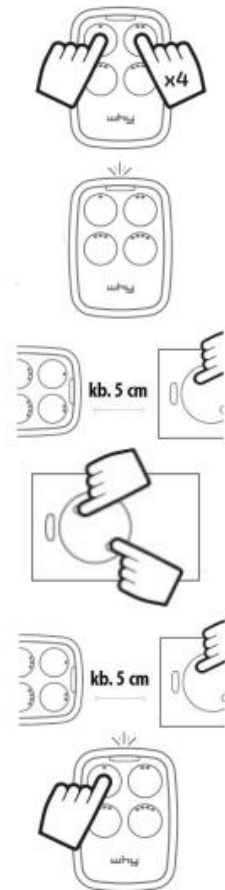
1. Menjen közel a motorhoz/vezérléshez, nyomja az új távirányító azon gombját amelyekre az előzőekben a BFT kódot másolta kb. 12 másodpercig, a Led piros színben világít (vibrál), majd 12 másodperc után piros színbe sűrűn villogni kezd (másodpercenként háromszor).
2. Engedje el az új távirányító gombját, a Led továbbra is sűrűn villog, mialatt a távirányító elkezd átadni az új kódot a rádióvevőnek. A jelátadás 30 másodpercig tart, majd a Led kikapcsol.
3. 30 másodpercen belül nyomja meg egyszer a BFT rádióvevőn a tanító gombot (SW1) vagy digitális kijelzős (menürendszeres) vezérlés esetén lépjen be a tanító menübe a vezérlés leírása alapján.
4. Várjon amíg az új távirányító kilép a kódátadási folyamatból (30 másodperc). Ha a kódátadás sikeres volt a távirányító működtetni fogja a motort.
5. Ha a távirányító mindegyik nyomógombját szeretné tanítani (másolni), nyomógombonként ismétlje meg a fenti műveletet az 1-es ponttól kezdve.

Az új távirányító betanítása (kódmásolás) FAAC / GENIUS távirányító esetén:

Figyelem! FAAC / GENIUS távirányítóknál csak a MASTER távirányító másolására van lehetőség! SLAVE távirányító a WHY EVO NOA MINI távirányító nem tud másolni! A MESTER távirányító ellenőrzése. Nyomja meg bármelyik gombot a FAAC / GENIUS távirányítón, MESTER távirányító esetén a led röviden felvillog, majd folyamatosan világít.

Az új távirányító gombjai pöttyökkel van jelölve: 1-es gomb 1, 2-es gomb 2 pötty (ezek a gombok szükségesek a tanuló üzemmódba helyezéshez).

1. Nyomja folyamatosan az új távirányító 1-es gombját, és ezzel egy időben nyomja meg négyszer (4x) a 2-es nyomógombot, amíg az új távirányító Ledje piros színben lassan villogni kezd (másodpercenként egyszer). Figyelem! A gombokat lassan egymás után nyomja meg, ne kapkodjon!
2. Helyezze a meglévő (rég) működőképes távirányítót az új távirányító elé kb. 5 cm távolságra.
3. Nyomja folyamatosan azt a nyomógombot a meglévő (rég) működőképes FAAC / GENIUS távirányítón, amelyik nyomógomb jelét szeretné az új távirányítóra másolni. Figyelem! A jel átadási folyamat akár 2-5 másodperc is lehet, mely idő alatt másik távirányító gombját nem szabad nyomni!
4. Amikor az új távirányító érzékelt (felismerte) a meglévő (rég) FAAC / GENIUS távirányító jelét, az új távirányító Ledje piros színben világítani kezd.
5. Ekkor engedje el a meglévő (rég) távirányító gombját, és várjon addig, amíg az új távirányító Ledje piros színben lassan villogni kezd (másodpercenként kétszer).
6. Aktiválja a FAAC / GENIUS távirányítón a SEED kódot (titok gombot), nyomja meg egyszerre az 1-es és a 2-es gombot, az eredeti távirányító Ledje villogni kezd. Figyelem! 4 gombos távirányító esetén az 1-es és a 2-es gomb nem egymás mellett helyezkedik el, hanem egymással ellentétesen!
7. Nyomja meg ismét a meglévő (rég) FAAC / GENIUS távirányító ugyanazon gombját, melyet szeretne átmásolni kb. 2 másodpercig.
8. Ha az új távirányító átvette a kódot, a Ledje zöld színben sűrűn villogni kezd (másodpercenként háromszor)
9. Ezután nyomja meg az új távirányító azon gombját egyszer, amelyiken a kódot tárolni szeretné. A 4 gomb közül bármelyik gombra (akár a 2 oldalsó gombra is) tud kódot menteni.
10. Az új távirányító Ledje piros színben világít, majd elalszik, a tanítás befejeződött.
11. Ha a távirányító mindegyik nyomógombját szeretné tanítani (másolni), nyomógombként ismétlje meg a fenti műveletet az 1-es ponttól kezdve.

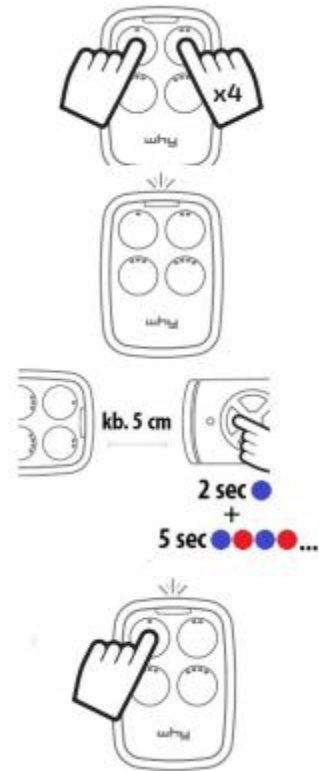


Fontos! Ha kódmásolás után az új távirányító Ledje piros színben háromszor (3x) egymás után felvillog, majd elalszik, a kódmásolás sikertelen! A távirányítóra tanított kód nem törölhető, csak felülírható egy másik kóddal! Kódmásolás után - ugró kódos távirányító esetén - az új távirányítót a rádióvevőre kell tanítani! A tanítást a rádióvevő/vezérlés leírása alapján végezze el!

Az új távirányító betanítása (kódmásolás) Hörmann Bisecur 128 BIT-es távirányító esetén:

Figyelem! A kódmásolást minden esetben eredeti Hörmann Bisecur távirányítóról végezze! A WHY EVO NOA távirányítóra másolt Hörmann Bisecur kódot nem lehet másik WHY EVO NOA távirányítóra másolni!

1. Nyomja folyamatosan az új távirányító 1-es gombját, és ezzel egy időben nyomja meg négyszer (4x) a 2-es nyomógombot, amíg a távirányító Ledje piros színben lassan villogni kezd (másodpercenként egyszer). Figyelem! A gombokat lassan egymás után nyomja meg, ne kapkodjon!
2. Nyomja folyamatosan a meglévő (régi) működőképes kompatibilis 128 bites távirányító azon gombját amelyiknek a kódját át szeretné másolni az új távirányítóra addig, amíg a meglévő távirányító ledje először kék színben 2 másodpercig világít, majd 5 másodperc után kék és piros színben felváltva villog. A villogás után ne engedje el a meglévő (régi) távirányító gombját, tartsa azt továbbra is nyomva!
3. Helyezze a meglévő (régi) távirányítót az új távirányító elé. A meglévő távirányító gombját továbbra se engedje el! Figyelem! A jel átvétele kb. 10 másodpercig tart, mely idő alatt másik távirányító gombját nem szabad nyomni!
4. Ha az új távirányító átvette a kódot, akkor a Ledje piros villogás után zöld színre vált és sűrűn villogni kezd.
5. Ezután nyomja meg az új távirányító azon gombját egyszer, amelyiken a kódot tárolni szeretné. A 4 gomb közül bármelyik gombra (akár a 2 oldalsó gombra is) tud kódot menteni.
6. Az új távirányító Ledje piros színben világít, majd elalszik, a tanítás befejeződött.



Fontos! Ha kódmásolás után az új távirányító Ledje piros színben háromszor (3x) egymás után felvillan, majd elalszik, a kódmásolás sikertelen! A távirányítóra tanított kód nem törölhető, csak felülírható egy másik kóddal! Kódmásolás után - ugróképes távirányító esetén – az új távirányítót a rádióvevőre kell tanítani! A tanítást a rádióvevő/vezérlés leírása alapján végezze el!

Régebbi kompatibilis 128 bites rendszereknél elegendő a kódmásolás, a másolás után a második gombnyomásra az új távirányító működtetni fogja a motort/vezérlést. Újabb kompatibilis 128 bites rendszereknél viszont szükséges még az új távirányító feltanítása a rádióvevőre. Ehhez végezze el az alábbiakat:

1. Menjen közel a motorhoz/vezérléshez, nyomja az új távirányító azon gombját amelyikre az előzőekben a kódot másolta kb. 2 másodpercig, a távirányító Led-je piros színben világít, miközben a motoron/vezérlésen a visszajelző Led lassan villog, vagy digitális kijelzős motor esetén a kijelzőn villogni kezd a 11-es karakter.
2. Nyomja meg az új távirányító 1-es és 2-es gombját egyszerre egy pillanatra, a Led piros színbe villog, miközben a motoron/vezérlésen a visszajelző Led továbbra is lassan villog, vagy digitális kijelzős motor esetén a kijelzőn továbbra is villog a 11-es karakter.
3. Nyomja meg kétszer egymás után az új távirányító azon gombját, amelyikre korábban a kódot másolta, első gombnyomásra a távirányító Led-je zöld színben villog, majd piros színben világít, a motor digitális kijelzőjén gyorsan villog a 11-es karakter a jobb alsó szegmensben a 11-es karakter mellett egy ponttal együtt.
4. A tanítás befejeződött. Amennyiben a távirányító további nyomógombját is szeretné feltanítani (másolni), nyomógombonként ismételje meg a fenti műveletet az 1-es ponttól kezdve.

WHY EVO NOA távirányító tanítása közvetlenül a rádióvevőre digitális kijelzős motor esetén (pl. SupraMatic E v. P)

1. Nyomja a motoron a „PRG” gombot addig, amíg a kijelzőn megjelenik a „00” karakter (kb. 10 másodperc).
2. A nyíl gombok nyomásával menjen a 11. menüre (addig nyomja a nyíl gombok egyikét, amíg a kijelzőn megjelenik a 11-es karakter), majd nyomja meg ismét a „PRG” gombot, a kijelzőn a 11-es karakter lassan villogni kezd.
3. Nyomja meg egyszer az új távirányító azon gombját amelyikre előzőekben a kódot másolta.
4. Ezután nyomja meg az új távirányító 1-es és 2-es gombját egyszerre egy pillanatra, a Led piros színbe villog, a motor digitális kijelzőjén továbbra is villog a 11-es karakter.
5. Nyomja meg kétszer egymás után az új távirányító azon gombját, amelyikre korábban a kódot másolta, első gombnyomásra a távirányító Led-je zöld színben villog, majd piros színben világít, a motor digitális

kijelzőjén gyorsan villog a 11-es karakter a jobb alsó szegmensben a 11-es karakter mellett egy ponttal együtt.

6. A tanítás befejeződött. Várjon 25 másodpercet, amíg a vezérlés kilép a tanuló üzemmódból, vagy nyomja meg a „PRG” gombot, a nyíl gomb megnyomásával lépjen a „00” menüre és ismét nyomja meg a „PRG” gombot a kilépéshez. Amennyiben a távirányító további nyomógombját is szeretné feltanítani (másolni), nyomógombként ismétlje meg a fenti műveletet az 1-es ponttól kezdve.

WHY EVO NOA távirányító tanítása közvetlenül a rádióvevőre digitális kijelző nélküli motor esetén (pl. ProMatic 4)

1. Nyomja meg a motoron a „P” gombot egyszer, a nyomógombba épített led piros színben villog.
2. Nyomja meg egyszer az új távirányító azon gombját amelyikre előzőekben a kódot másolta.
3. Ezután nyomja meg az új távirányító 1-es és 2-es gombját egyszerre egy pillanatra, a távirányító Led-je piros színbe villog, a motor ledje továbbra is piros színben villog.
4. Nyomja meg kétszer egymás után az új távirányító azon gombját, amelyikre korábban a kódot másolta, első gombnyomásra a távirányító Led-je zöld színben villog, majd piros színben világít, a motor ledje gyorsan villog.
5. A tanítás befejeződött. Várjon 25 másodpercet, amíg a vezérlés kilép a tanuló üzemmódból. Amennyiben a távirányító további nyomógombját is szeretné feltanítani (másolni), nyomógombként ismétlje meg a fenti műveletet az 1-es ponttól kezdve.

Figyelem! Minden tanítási műveletet úgy végezzen el, hogy a motor nyugalmi helyzetbe legyen, ne mozogjon!