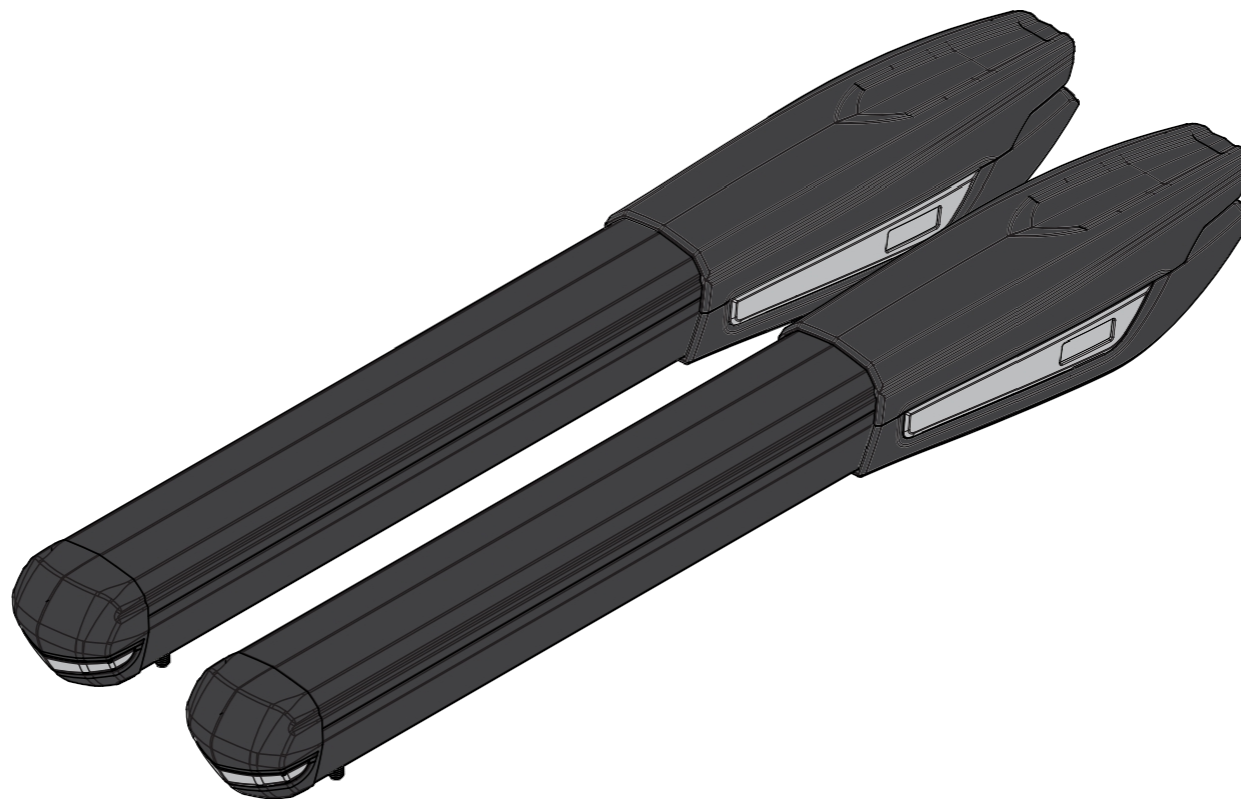


HU



PERSA 400

FELHASZNÁLÓI ÉS TELEPÍTŐI KÉZIKÖNYV



motorline[®]
PROFESSIONAL



V4.6
REV. 11/2025

00. TARTALOM

TARTALOMJEGYZÉK

01. BIZTONSÁGI UTASÍTÁSOK

FIGYELEM 1B

02. CSOMAG

A CSOMAG TARTALMA 4A

03. AUTOMATIZÁLÁS

MŰSZAKI ADATOK 4B

ZÁRÁS/NYITÁS MOTOR 5A

04. TELEPÍTÉS

FÜGGŐLEGES TELEPÍTÉSI MÉRETEK 5B

VÍZSZINTES TELEPÍTÉSI MÉRETEK 6A

TELEPÍTÉSI LÉPÉSEK 7A

MIKROBEÁLLÍTÁS 8A

TELEPÍTÉSI TÉRKÉP 9

05. CSATLAKOZÁSI ÁBRA

110 V/230 V-os motor 10A

24 V-os motor 10 A

06. ALKATRÉSZEK TESZTJE

24 V-os motor 10B

110 V/230 V-os motor 11

07. KARBANTARTÁS







KARBANTARTÁS 12

08. HIBAEHÁRÍTÁS

VÉGLEGES FOGYASZTÓI UTASÍTÁSOK 13

UTASÍTÁSOK SZAKÉRTŐ TELEPÍTŐK SZÁMÁRA 13

01. BIZTONSÁGI UTASÍTÁSOK

	Ez a termék az Európai Közösség (EK) biztonsági előírásainak megfelelően tanúsított.
	Ez a termék megfelel az Európai Parlament és a Tanács 2011. június 8-i 2011/65/EU irányelvének, amely az elektromos és elektronikus berendezésekben bizonyos veszélyes anyagok használatának korlátozásáról szól, valamint a Bizottság (EU) 2015/863 felhatalmazáson alapuló irányelvének.
	(Alkalmazandó az újrahasznosítási rendszerekkel rendelkező országokban). A terméken vagy a kísérő dokumentációban található jelölés azt jelzi, hogy a terméket és az elektronikus kiegészítőket (pl. töltő, USB-kábel, elektronikus alkatrészecskék, vezérlők stb.) élettartamuk lejártával nem szabad a többi háztartási hulladékkal együtt ártalmatlanítani. A hulladékok ellenőrizetlen ártalmatlanításából eredő, a környezetre vagy az emberi egészségre gyakorolt esetleges káros hatások elkerülése érdekében válassza szét ezeket a tárgyakat a többi hulladéktól, és felelősségteljesen újrahasznosítsa őket az anyagi erőforrások fenntartható újrafelhasználásának elősegítése érdekében. Az otthoni felhasználóknak a termék vásárlásának helye szerinti kereskedővel vagy a Nemzeti Környezetvédelmi Ügynökséggel kell kapcsolatba lépniük, hogy megkapják a részletes információkat arról, hová és hogyan vihetik el ezeket a tárgyakat környezetbarát újrahasznosításra. Az üzleti felhasználóknak kapcsolatba kell lépniük beszállítójukkal, és ellenőrizniük kell a vásárlási szerződés feltételeit. Ezt a terméket és elektronikus kiegészítőit nem szabad más ipari hulladékkal keverni.
	Ez a jelölés arra utal, hogy az elemeket élettartamuk lejártával nem szabad a többi háztartási hulladékkal együtt kidobni. Az elemeket újrahasznosítás céljából a szelektív hulladékgyűjtő pontokra kell eljuttatni.
	A különböző típusú csomagolóanyagokat (karton, műanyag stb.) szelektív gyűjtés keretében kell újrahasznosítani. Különítse el a csomagolóanyagokat, és felelősségteljesen újrahasznosítsa azokat.
	Ez a jelölés azt jelzi, hogy a termék és az elektronikus kiegészítők (pl. töltő, USB-kábel, elektronikus alkatrészecskék, vezérlők stb.) közvetlen vagy közvetett érintkezés esetén áramütésveszélyt jelentenek. A termék kezelésekor legyen óvatos, és tartsa be a kézikönyvben szereplő összes biztonsági előírást.

ÁLTALÁNOS FIGYELMEZTETÉSEK

- Ez a kézikönyv nagyon fontos biztonsági és használati információkat tartalmaz. A telepítés/használat megkezdése előtt olvassa el figyelmesen az összes utasítást, és őrizze meg ezt a kézikönyvet biztonságos helyen, hogy szükség esetén bármikor hozzáférhessen.
- A terméket kizárólag a kézikönyvben leírtak szerint szabad használni. Minden más, a kézikönyvben nem említett felhasználás vagy művelet kifejezetten tilos, mivel károsíthatja a terméket, és veszélybe sodorhatja az embereket, súlyos sérüléseket okozva.
- Ez a kézikönyv elsősorban szakemberek számára készült, és nem menti fel a felhasználót a „Felhasználói szabályok” szakasz elolvasásának kötelezettsége alól, amely a termék megfelelő működésének biztosítását szolgálja.
- A termék felszerelését és javítását kizárólag képzett és szakosodott szerelők végezhetik, hogy minden művelet a vonatkozó szabályoknak és előírásoknak megfelelően történjen. A nem szakember és tapasztalatlan felhasználók számára kifejezetten tilos bármilyen beavatkozást végrehajtani, kivéve, ha azt szakosodott szerelők kifejezetten kérik tőlük.
- A berendezéseket rendszeresen ellenőrizni kell az egyensúlyhiány és a kábelek, rugók, zsanérok, kerekek, támasztékok és egyéb mechanikus szerelvények kopásának jeleire.
- Ne használja a terméket, ha javításra vagy beállításra szorul.
- Karbantartás, tisztítás és alkatrészcsere elvégzése során a terméket le kell választani az áramellátásról. Ez vonatkozik minden olyan műveletre is, amely a termék burkolatának kinyitását igényli.
- A termék használatát, tisztítását és karbantartását 8 éves vagy annál idősebb személyek, valamint olyan személyek is elvégezhetik, akik fizikai, érzékszervi vagy mentális képességei alacsonyabbak, vagy akik nem rendelkeznek a termékkel kapcsolatos ismeretekkel, feltéve, hogy felügyeletet és utasításokat kapnak olyan személyektől, akik tapasztalattal rendelkeznek a termék biztonságos használatát illetően, és ismerik a vele járó kockázatokat és veszélyeket.

- A gyermekek ne játsszanak a termékkel vagy a nyitómechanizmusokkal, hogy elkerüljék a motoros ajtó vagy kapu véletlen működésbe lépését.
- Ha a tápkábel megsérült, azt a veszély elkerülése érdekében a gyártónak, a szerviznek vagy hasonlóan képzett szakembernek kell kicserélnie.
- Az akkumulátor eltávolításakor a készüléket le kell választani az elektromos hálózatról.
- Gondoskodjon arról, hogy a mozgó rész nyitási mozgása miatt ne alakulhasson ki elakadás a mozgó rész és a rögzített részek között.

FIGYELMEZTETÉSEK A SZAKEMBEREK SZÁMÁRA

- A telepítési eljárások megkezdése előtt győződjön meg arról, hogy rendelkezik-e a termék telepítéséhez szükséges összes eszközzel és anyaggal.
- Figyelembe kell vennie a védelmi indexet (IP) és az üzemi hőmérsékletet, hogy azok megfeleljenek a telepítési helynek.
- Adja át a termék használati útmutatóját a felhasználónak, és tájékoztassa őt a vészhelyzetben történő kezelésről.
- Ha az automatikát gyalogos ajtóval ellátott kapura szerelik fel, a kapu mozgása közben az ajtó reteszelő mechanizmusát be kell kapcsolni.
- Ne szerelje a terméket „fejfel lefelé” vagy olyan elemekre támasztva, amelyek nem bírják el a súlyát. Szükség esetén szereljen fel konzolokat stratégiai pontokon az automatika biztonságának biztosítása érdekében.
- Ne szerelje a terméket robbanásveszélyes helyre.
- A biztonsági berendezéseknek védeniük kell a motoros ajtó vagy kapu esetleges összeroppanási, vágási, szállítási és veszélyes területeit.
- Ellenőrizze, hogy az automatizálendő elemek (kapuk, ajtók, ablakok, redőnyök stb.) tökéletesen működnek-e, igazodnak-e és vízszintesek-e. Ellenőrizze azt is, hogy a szükséges mechanikus ütközők a megfelelő helyeken vannak-e.
- A vezérlőpanelt olyan helyre kell felszerelni, ahol nincs kitéve folyadéknak (eső, nedvesség stb.), pornak és kártevőknek.
- A különböző elektromos kábeleket védőcsöveken keresztül kell vezetni, hogy megvédje őket a mechanikai igénybevételtől, elsősorban

01. BIZTONSÁGI ÚTMUTATÓ

tápkábelét. Kérjük, vegye figyelembe, hogy az összes kábelt alulról kell a vezérlőpanelbe vezetni.

- Ha az automatikát a talajtól vagy más hozzáférési szinttől 2,5 m-nél nagyobb magasságba kell felszerelni, akkor be kell tartani a munkavállalók munkaeszközök használatára vonatkozó minimális biztonsági és egészségügyi követelményeket, az Európai Parlament és a Tanács 2009. szeptember 16-i 2009/104/EK irányelvében foglaltak szerint.
- A kézi kioldó állandó címkéjét a lehető legközelebb kell elhelyezni a kioldó mechanizmushoz.
- A telepítési szabályoknak megfelelően a termék rögzített tápellátó vezetékain biztosítani kell a lekapcsolási eszközöket, például kapcsolót vagy megszakítót az elektromos panelen.
- Ha a telepítendő termék 230 V-os vagy 110 V-os tápellátást igényel, győződjön meg arról, hogy a csatlakozás földelt elektromos kapcsolótáblához történik.
- A termék kizárólag alacsony feszültségű biztonsági vezérlőpanellel működik (csak 24 V-os motorok esetén).
- A 20 kg-nál nehezebb alkatrészeket/termékeket a sérülésveszély miatt különös óvatossággal kell kezelni. Nehéz tárgyak mozgatásához vagy emeléséhez megfelelő segédeszközök használata ajánlott.
- A termék felszerelése vagy üzemeltetése során fordítson különös figyelmet a leeső tárgyak, illetve az ajtók/kapuk ellenőrizhetetlen mozgásának veszélyére.

FIGYELMEZTETÉSEK A FELHASZNÁLÓK SZÁMÁRA

- Tartsa ezt a kézikönyvet biztonságos helyen, hogy szükség esetén bármikor kéznél legyen.
- Ha a termék felkészítés nélkül kerül kapcsolatba folyadékokkal, A rövidzárlat elkerülése érdekében azonnal válassza le a készüléket az áramellátásról, és forduljon szakemberhez.
- Győződjön meg arról, hogy a szakember átadta Önnek a termék kézikönyvét, és tájékoztatta Önt a termék vészhelyzetben történő kezeléséről.
- Ha a rendszeren javításra vagy módosításra van szükség, oldja fel az automatikát, kapcsolja ki az áramellátást, és ne használja a berendezést mindaddig, amíg az összes biztonsági

feltételek teljesültek.

- A megszakítók kioldása vagy a biztosíték meghibásodása esetén keresse meg a hibát és szüntesse meg azt, mielőtt visszaállítaná a megszakítót vagy kicserélné a biztosítékot. Ha a hiba nem javítható a kézikönyv segítségével, vegye fel a kapcsolatot egy szakemberrel.
- A motoros kapu működési területét tartsa szabadon, amíg a kapu mozgásban van, és ne gyakoroljon erőt a kapu mozgására.
- Ne végezzen semmilyen műveletet a mechanikus elemekkel vagy a zsanérokkal, ha a termék mozgásban van.

FELELŐSSÉG

- A szállító nem vállal felelősséget, ha:
 - A termék meghibásodása vagy deformálódása a nem megfelelő beszerelés, használat vagy karbantartás eredménye!
 - A termék felszerelése, használata és karbantartása során nem tartják be a biztonsági előírásokat.
 - A kézikönyvben szereplő utasításokat nem tartják be.
 - A károsodást jogosulatlan módosítások okozták.
 - Ezekben az esetekben a jótállás érvényét veszti.







MOTORLINE ELECTROCELOS SA.

Travessa do Sobreiro, nº29

4755-474 Rio Côvo (Santa Eugénia)

Barcelos, Portugália

JELEK MAGYARÁZATA:

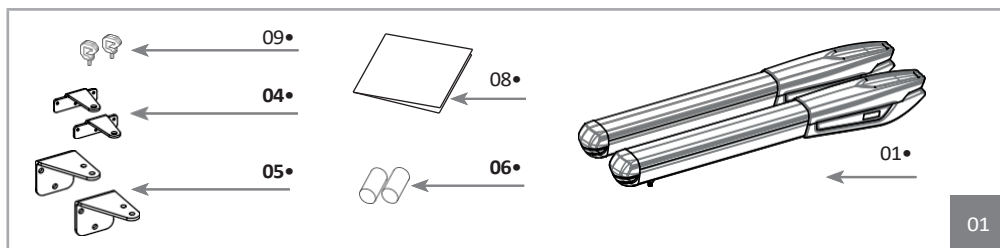
- | | | | |
|---|--------------------------------------|---|--|
|  | • Fontos biztonsági figyelmeztetések |  | • Potenciométerrel elkapcsolatos információk |
|  | • Hasznos információk |  | • Csatlakozókról a vonatkozó információk |
|  | • Programozási információk |  | • Gombokról szóló információk |

02. CSOMAG

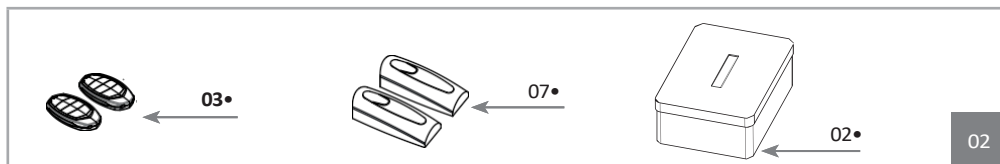
A CSOMAG TARTALMA

A csomagban a következő alkatrészeket találja:

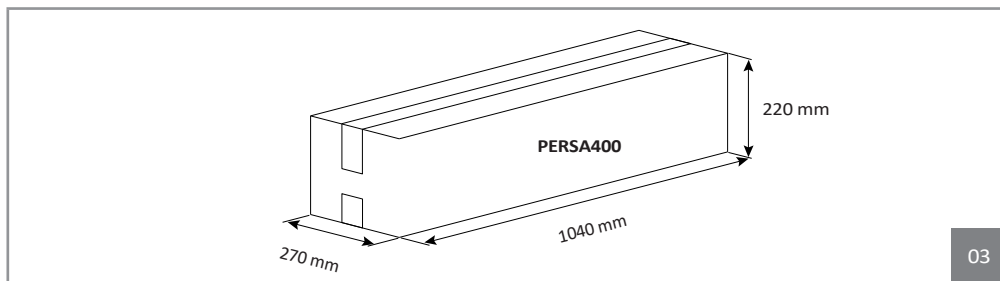
- 01 • 02 lengőmotor
- 02 • 01 vezérlőpanel
- 03 • 02 távirányító (4 csatorna)
- 04 • 02 db Első támasz
- 05 • 02 hátsó tartó
- 06 • 02 kondenzátor [12,5 µF (230 V) vagy 35 µF (110 V)]
- 07 • 01 pár fotocella
- 08 • 01 Felhasználói kézikönyv
- 09 • 01 Kioldó gombok



A készletben található elektronikus alkatrészek:



A készlet csomagja:



03. AUTOMATIZÁLÁS

MŰSZAKI ADATOK

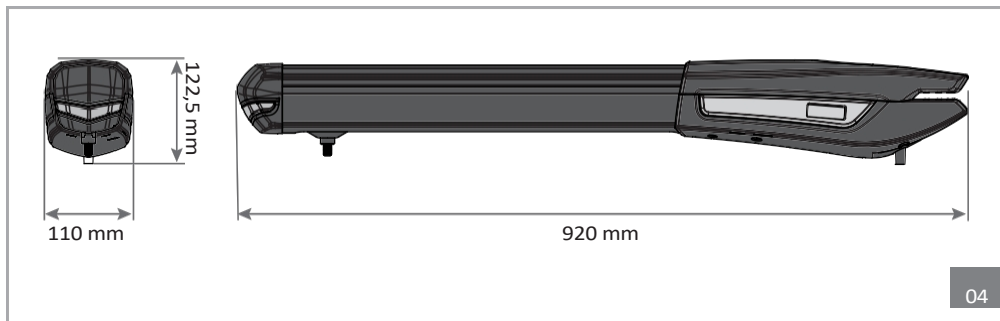
A PERSA műszaki adatai a következők:

		PERSA400
• Tápellátás	230 V	AC 230 V 50/60 Hz
	110 V	AC 110 V 50/60 Hz
	24 V	DC 24 V
• Tápfeszültség	230/110 V	230 W
	24 V	80 W
• Áram	230 V	1,3 A
	110 V	2,5 A
	24 V	3 A
• Forgási sebesség	230/110 V	1400 fordulat/perc
	24 V	1650 fordulat/perc
• Zajszint		<50 dB
• Erő		2800 N
• Üzemi hőmérséklet		-25 °C és 65 °C között
• Hővédelem		120 °C
• Védelmi osztály		IP54
• Működési frekvencia	230/110 V	25%
	24 V	55
• Menet		400 mm
• Maximális levélhossz		<3000 mm
• Kondenzátor	230 V	12,5 µF
	110 V	35 µF
• Nyitási sebesség	230 V	20 mm/s
	24 V	23,5 mm/s

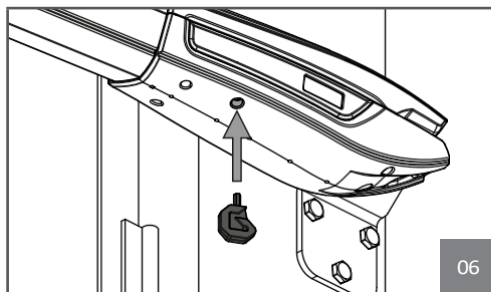
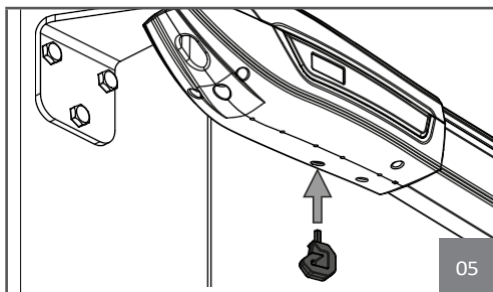
03. AUTOMATIZÁLÁS

MŰSZAKI ADATOK

A **PERSA 400** méretei a következők:

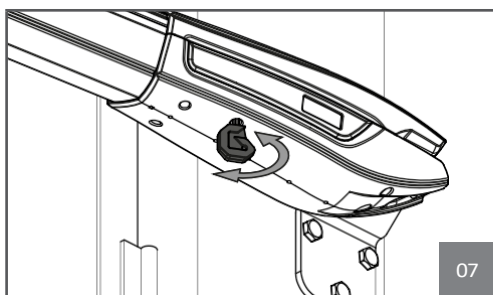


ZÁRÁS/NYITÁS MOTOR



Helyezze a reteszelő kulcsot a 05. képen (bal oldalon felszerelt motor) vagy a 06. képen (jobb oldalon felszerelt motor) jelölt nyílásba.

Forgassa el a kulcsot a motor reteszeléséhez vagy reteszelésének feloldásához.

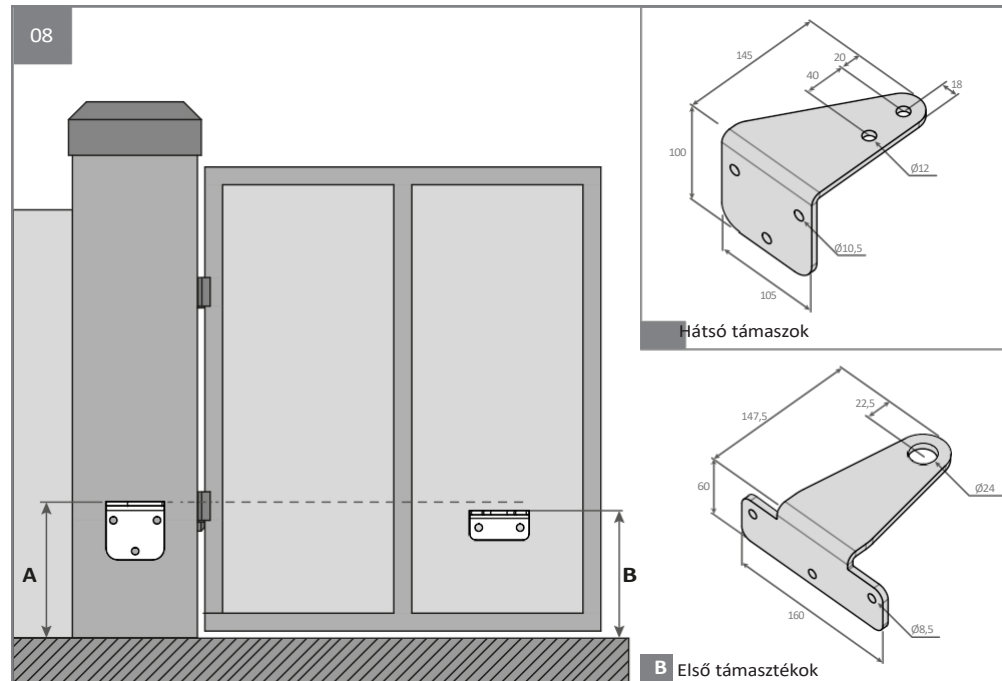


04. TELEPÍTÉS

FÜGGŐLEGES TELEPÍTÉSI MÉRETEK

A **PERSA 400** automata szerelését enyhe dőlésszögben kell elvégezni, hogy megakadályozzák a víz behatolását a kinyúló karon keresztül.

Ehhez az elülső tartót a kapuhoz olyan magasságban kell rögzíteni, amely alacsonyabb, mint a hátsó tartó magassága. Lásd az alábbi példát:



A méret • A padlótól a hátsó tartó tetejéig mért függőleges távolság.

B méret • A padlótól az elülső tartó tetejéig mért függőleges távolság.

A	?? mm	• Állítsa be az A méretet (ez tetszőleges méret lehet).
B	A - 56 mm	• Miután beállította az A méretet , vonjon le 56 mm-t , hogy megkapja a B méretet .

Példa:

• Ha a hátsó támasz magasságát (A méret) 600 mm-re állítja be, akkor az elülső támasz magassága (B méret) 544 mm lesz (600 mm – 56 mm).



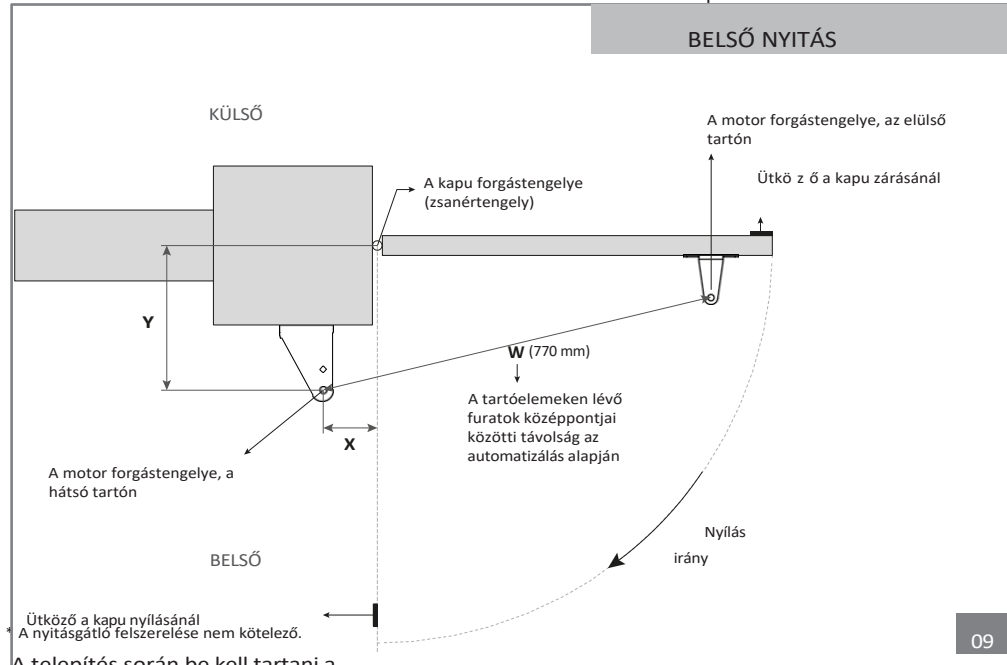
Nagyon fontos, hogy ezeket a méreteket betartsa! Csak így biztosítható az automatika megfelelő működése és tartóssága!

Ezen méretek használatához az is nagyon fontos, hogy a padló vízszintes legyen!

04. TELEPÍTÉS

VÍZSZINTES TELEPÍTÉSI MÉRETEK

Az alábbi ábrákon és a következő oldalon láthatóak az automatizálás telepítéséhez használandó méretek.



A telepítés során be kell tartani a kiemelt területen belüli méreteket: (pl.: y=170; x=140)

Jelölések:

X méret – A kapu zsanértengelye és a motor hátsó forgástengelye közötti vízszintes távolság. **Y méret** – A kapu zsanértengelye és a motor hátsó forgástengelye közötti függőleges távolság.

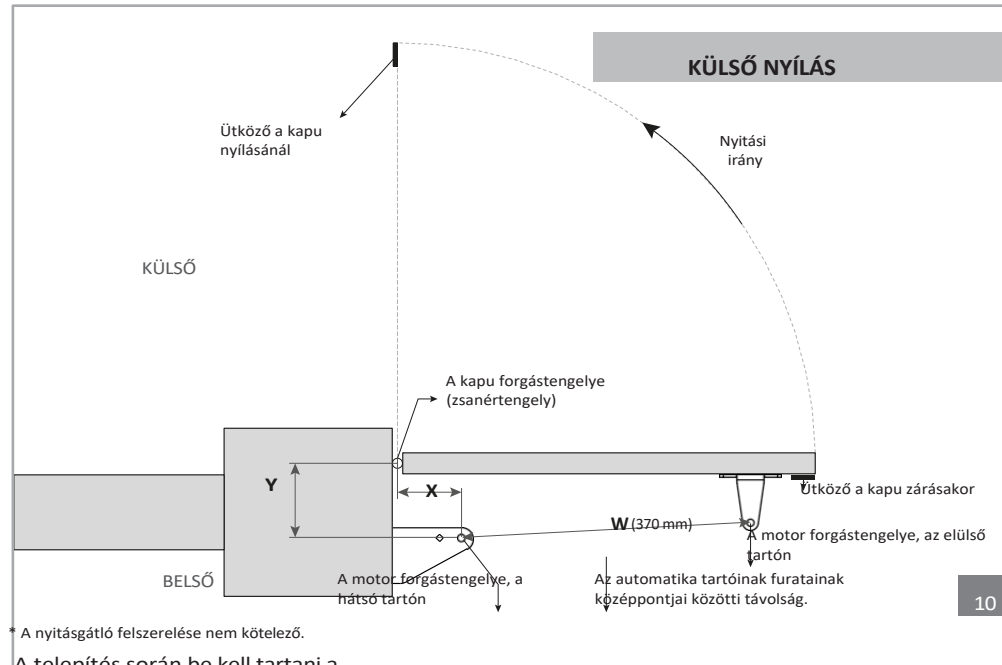
W méret – A motor tartóinak tengelyei közötti távolság (770 mm).

X és Y (mm-ben)

Méretek Y	PERSA 400				
	Méretek X				
	165	170	175	180	185
195	-	-	-	-	-
200	-	90,1	91,76	93,38	-
205	-	90,24	91,86	-	-
210	-	90,38	91,95	-	-
215	-	90,5	-	-	-
220	-	-	-	-	-

04. TELEPÍTÉS

VÍZSZINTES TELEPÍTÉSI MÉRETEK



A telepítés során be kell tartani a kiemelt területen belüli méreteket: (pl.: y=190; x=180)

Jelölések:

X méret – A kapu zsanértengelye és a motor hátsó forgástengelye közötti vízszintes távolság. **Y méret** – A kapu zsanértengelye és a motor hátsó forgástengelye közötti függőleges távolság.

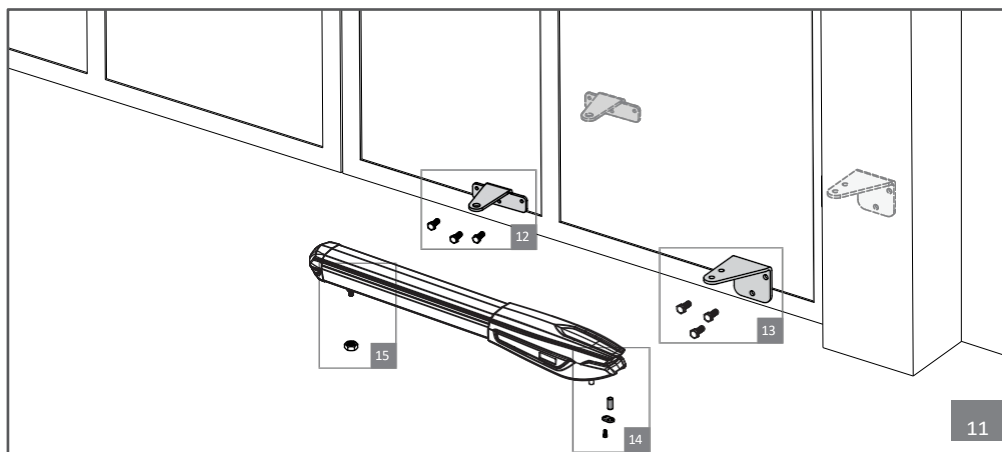
W méret – A motor tartóinak tengelyei közötti távolság (770 mm).

X és Y (mm)

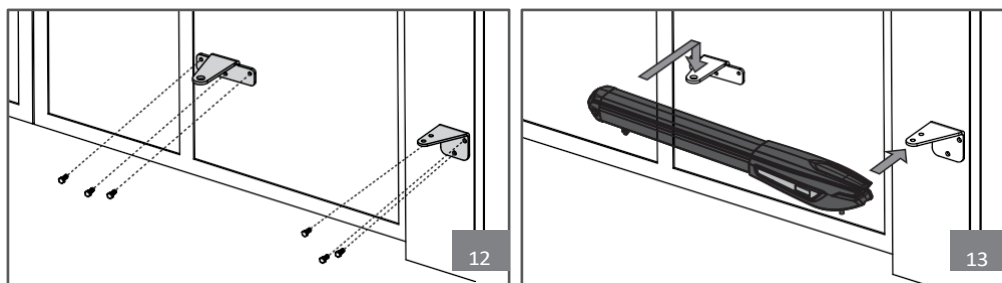
Méretek Y	PERSA 400				
	Méretek X				
	195	200	205	210	215
160	-	-	-	-	-
165	-	90,28	91,68	-	-
170	-	-	-	-	-
175	-	-	-	-	-
180	-	-	-	-	-

04. TELEPÍTÉS

TELEPÍTÉSI LÉPÉSEK



 Kérjük, vegye figyelembe az 5B, 6A és 6B oldalakon feltüntetett beépítési méreteket!



01 • Rögzítse a támasztékokat.

02 • Szerelje fel az automatikát a tartókra.

• A hátsó támaszt az előző oldalakon megadott méretek figyelembevételével kell rögzíteni az oszlophoz vagy a falhoz.

• Az előlő támaszt a kapuhoz kell rögzíteni, figyelembe véve a hátsó támasz magasságát és távolságát.

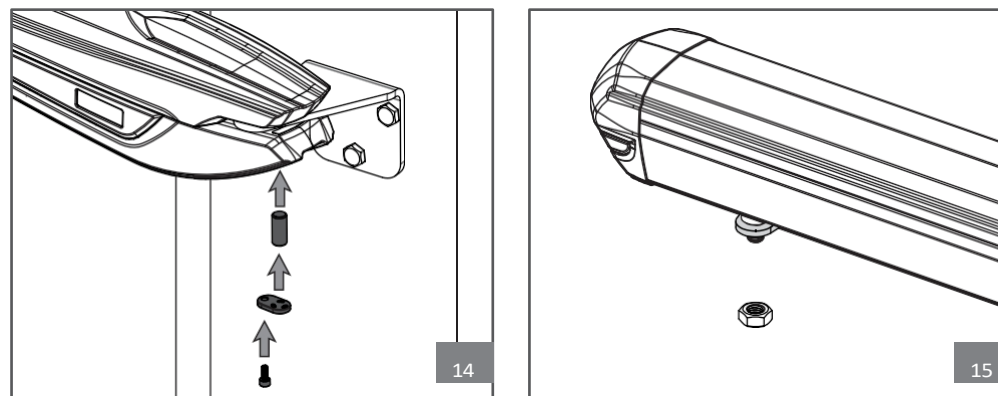
Ezeket rögzítheti mechanikus/kémiai perselyes csavarokkal, hegesztéssel vagy bármely más, Ön által választott módszerrel, feltéve, hogy a tartók megfelelő rögzítéséről gondoskodik!

• A motort egyszerre kell mindkét tartóra helyezni, hogy ne maradjon a motor csak az egyik tartón lógva.

A feladat megkönnyítése érdekében oldja ki a motort, hogy a kart könnyen ki- és behúzhassa (lásd az 5B oldalt), és így megtalálja a tartók megfelelő helyzetét.

04. TELEPÍTÉS

TELEPÍTÉSI LÉPÉSEK

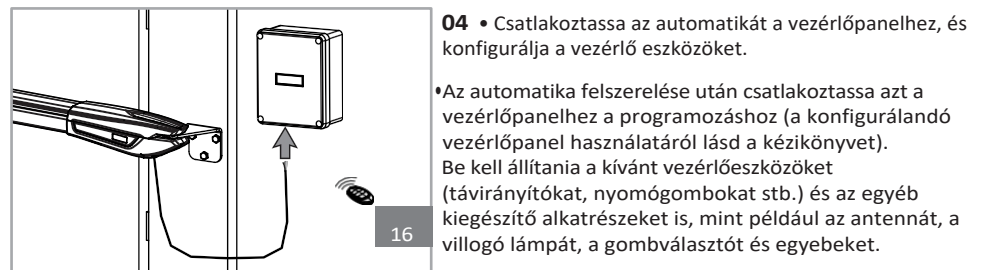


03 • Ellenőrizze a mozgást.

• Helyezze be a csapokat mindkét tartóba egy kis mennyiségű kenőanyaggal, hogy ne legyen túlzott súrlódás.

• A motor reteszelésének feloldása után kézzel mozgassa a kaput, hogy ellenőrizze, hogy a kapu akadálytalanul nyílik-e és záródik-e.

Ezzel biztosíthatja, hogy az automatika működése során ne lépjenek fel problémák.



04 • Csatlakoztassa az automatikát a vezérlőpanelhez, és konfigurálja a vezérlő eszközöket.

• Az automatika felszerelése után csatlakoztassa azt a vezérlőpanelhez a programozáshoz (a konfigurálandó vezérlőpanel használatáról lásd a kézikönyvet). Be kell állítania a kívánt vezérlőeszközöket (távirányítókat, nyomógombokat stb.) és az egyéb kiegészítő alkatrészeket is, mint például az antennát, a villogó lámpát, a gombválasztót és egyébeket.

Fontos, hogy betartsa ezt a szerelési sorrendet!

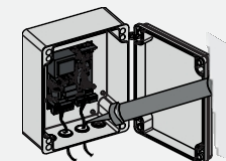
Ellenkező esetben nem garantálható a helyes telepítés, és a motorok nem működnek megfelelően!



BIZTONSÁGI FIGYELMEZTETÉS

A telepítés befejeztével szigetelje le az összes kábelátvezető nyílást, hogy megakadályozza az állatok és kártevők bejutását.

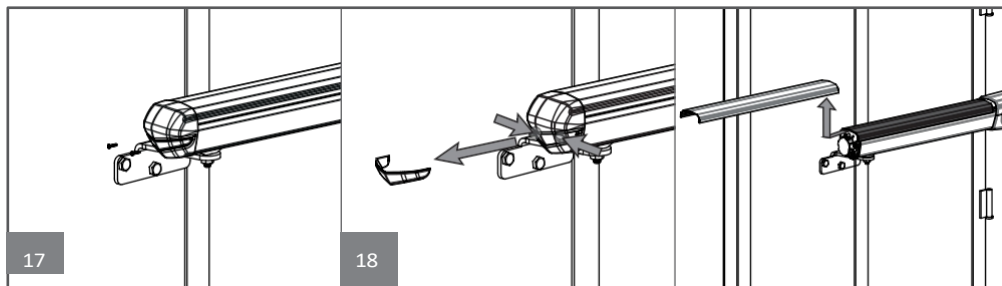
Ellenkező esetben a berendezés megfelelő működése veszélybe kerülhet.



04. TELEPÍTÉS

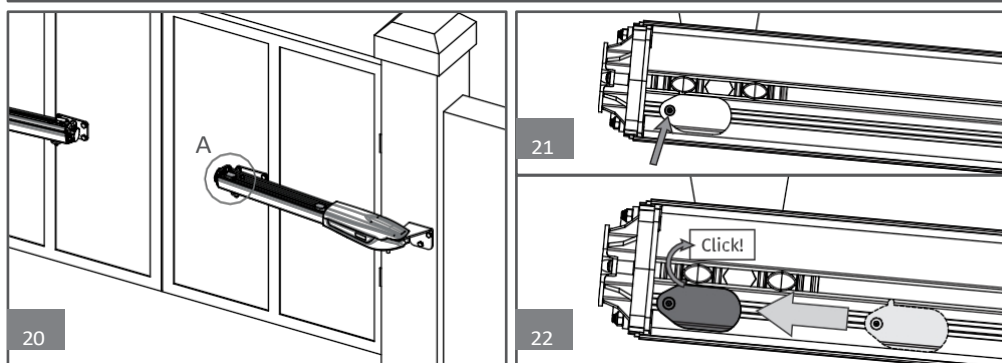
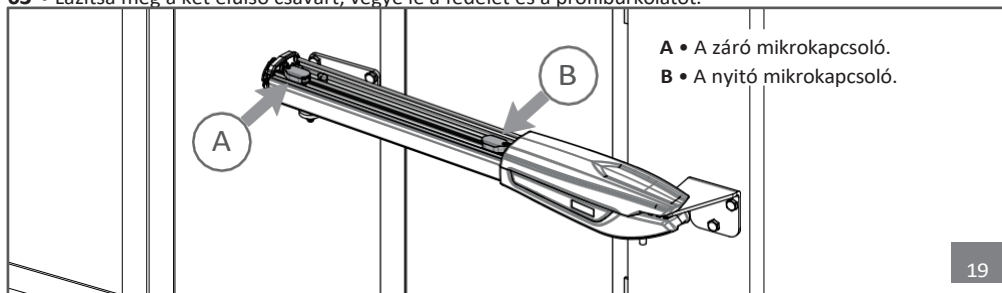
A MICROS BEÁLLÍTÁSA

01 • Oldja ki a motort (lásd az 5A. oldalt).



02 • Csavarhúzóval távolítsa el a króm rögzítőelemet.

03 • Lazítsa meg a két elülső csavart, vegye le a fedelet és a profilburkolatot.



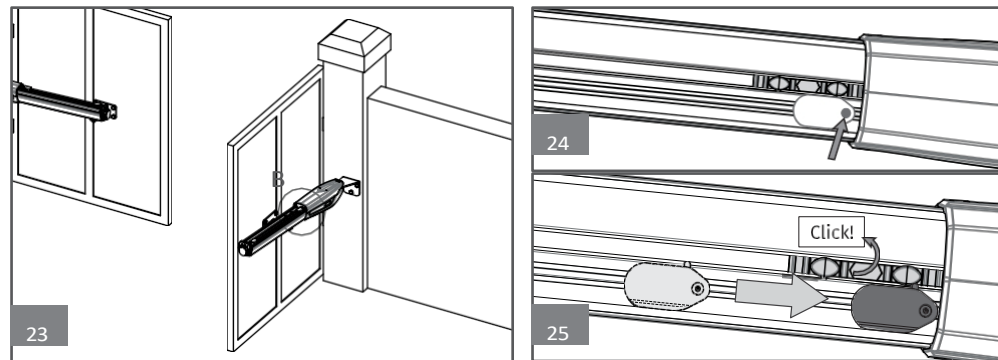
03 • Állítsa a kaput zárt helyzetbe.

04 • Lazítsa meg a képen látható csavart (21), hogy a mikrokapcsolót el lehessen mozgatni a profilban.

05 • Állítsa be a záró mikrokapcsolót (A) úgy, hogy *katt* hangot adjon a nyomóelemnél. Húzza meg a csavart, hogy a mikrokapcsolót rögzítse abban a helyzetben.

04. TELEPÍTÉS

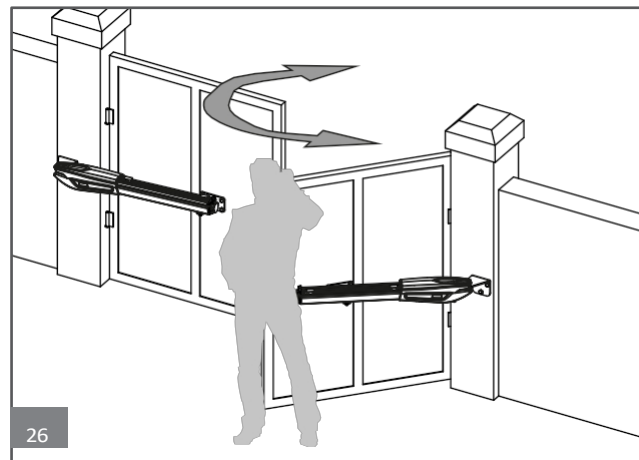
MIKROBEÁLLÍTÁS



06 • Állítsa a kaput nyitott helyzetbe.

07 • Lazítsa meg a képen látható csavart (24), hogy a mikrokapcsolót el lehessen mozgatni a profilban.

08 • Állítsa be a záró mikrokapcsolót (B), amíg *katt* hangot nem hall a nyomóelemnél. Húzza meg a csavart, hogy a mikrokapcsolót rögzítse abban a helyzetben.



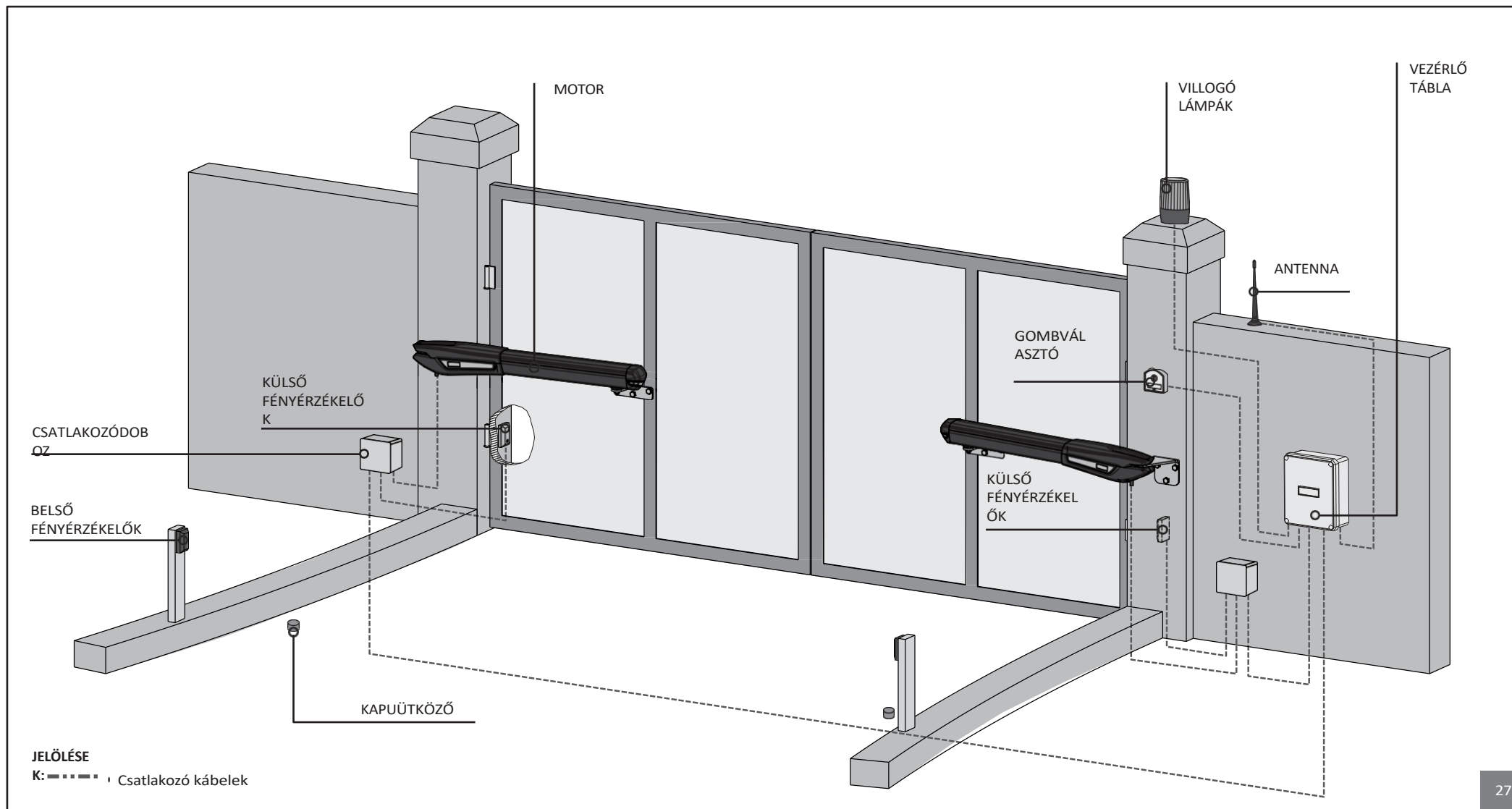
09 • Ellenőrizze a kaput kézzel, és ha szükséges, állítsa be újra a mikrokapcsolókat az előző bekezdésekben leírtak szerint.

10 • Ha elkészült, helyezze vissza a profilburkolatot és a műanyag burkolatot.

11 • Ismételje meg az egész folyamatot a másik motor esetében is.

04. TELEPÍTÉS

TELEPÍTÉSI TÉRKÉP



27



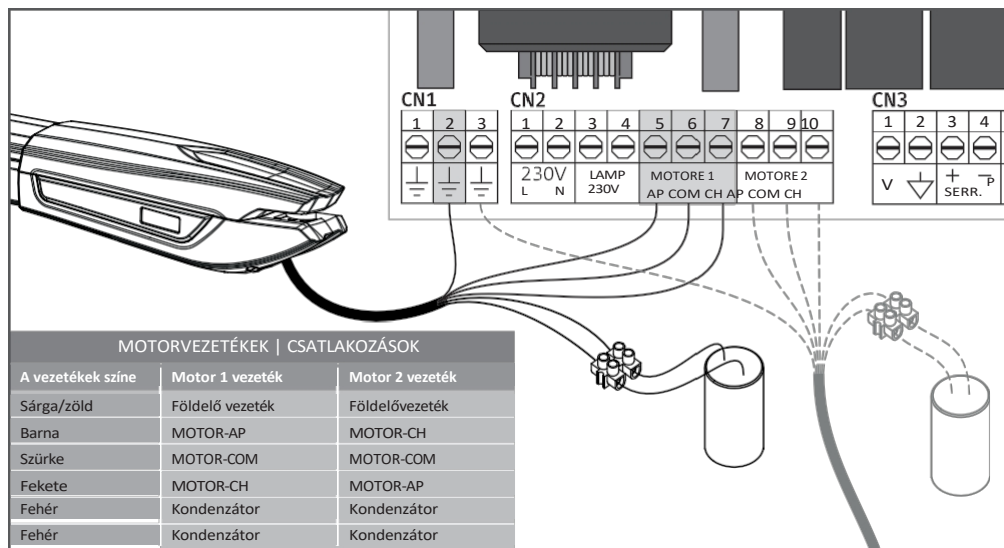
Fontos, hogy a kapu nyitásakor és zárásakor ütközőket használjon. Ha ezt nem tartja be, az automatika alkatrészei olyan terhelésnek lehetnek kitéve, amelyre nem lettek tervezve, és ennek következtében megsérülhetnek.



Fontos, hogy csatlakozódobozokat használjon a motorok, alkatrészek és a vezérlőpanel közötti csatlakozásokhoz. Minden kábelt a csatlakozódobozok és a vezérlőpanel dobozok alján kell bevezetni és kivezetni.

05. Csatlakozási séma

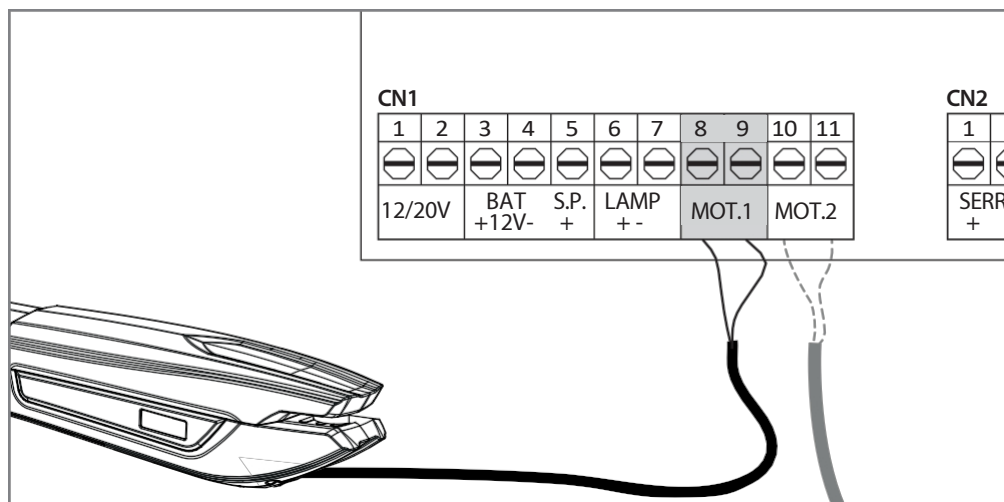
110 V/230 V-os motor



A csatlakozásokat a fenti ábra szerint kell elvégezni: a motor 6 vezetékét a vezérlőpanel és a kondenzátor megfelelő bemeneteihez kell csatlakoztatni.

MEGJEGYZÉS: A fehér motorvezetéseket közvetlenül a kondenzátor vezetékéhez kell csatlakoztatni!

24 V-os motor



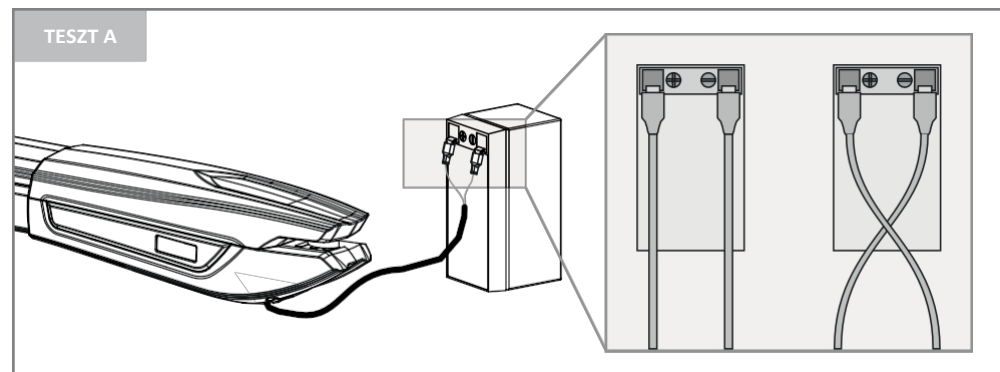
06. ALKATRÉSZEK TESZTE

MOTOR 24V

A 24 V-os PERSA automatizálási rendszerben a hibás alkatrészek azonosításához közvetlen csatlakozással külső tápforráshoz (24 V-os akkumulátor) kell elvégezni a teszteket. Az alábbi ábra bemutatja, hogyan kell kialakítani ezt a csatlakozást.

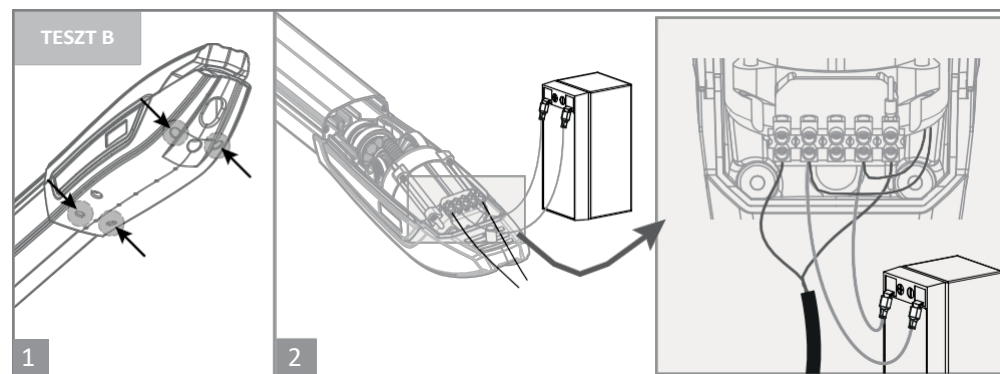
MEGJEGYZÉSEK:

- Miután a vezetékeket csatlakoztatta a 24 V-os akkumulátorhoz, a motornak egy irányban kell működnie. A visszafelé irányuló mozgás teszteléséhez cserélje meg az akkumulátorhoz csatlakoztatott vezetékek helyzetét.



A teszt • Készítse el a csatlakozásokat a képen láthatóak szerint.

Ha a motor működik, a probléma a vezérlőpanelen van. Ha nem működik, végezze el a B tesztet.



B teszt • Lazítsa meg a 4 csavart, hogy eltávolítsa a fedelet és hozzáférjen a belső csatlakozásokhoz.

Készítse el a csatlakozásokat a képen láthatóak szerint.

Ha a motor működik, a probléma a diódákkal vagy a mikrochipekkel van. Ha nem működik, cserélje ki egy új 24 V-os motorra, és tesztelje újra, hogy minden rendben van-e.

06. ALKATRÉSZEK TESZTE

110 V / 230 V-os motor

Annak megállapításához, hogy a hiba a vezérlőpanelen vagy a motoron van-e, néha szükséges a 110 V-os vagy 230 V-os áramellátáshoz való közvetlen csatlakozással történő tesztelés.

Ehhez be kell iktatni egy kondenzátort a csatlakozásba, hogy az automatika működjön (a használni kívánt kondenzátor típusát ellenőrizze a termék kézikönyvében).

Az alábbi ábra bemutatja, hogyan kell elvégezni ezt a csatlakozást, és hogyan kell összekötni a különböző alkatrészek vezetékeit.

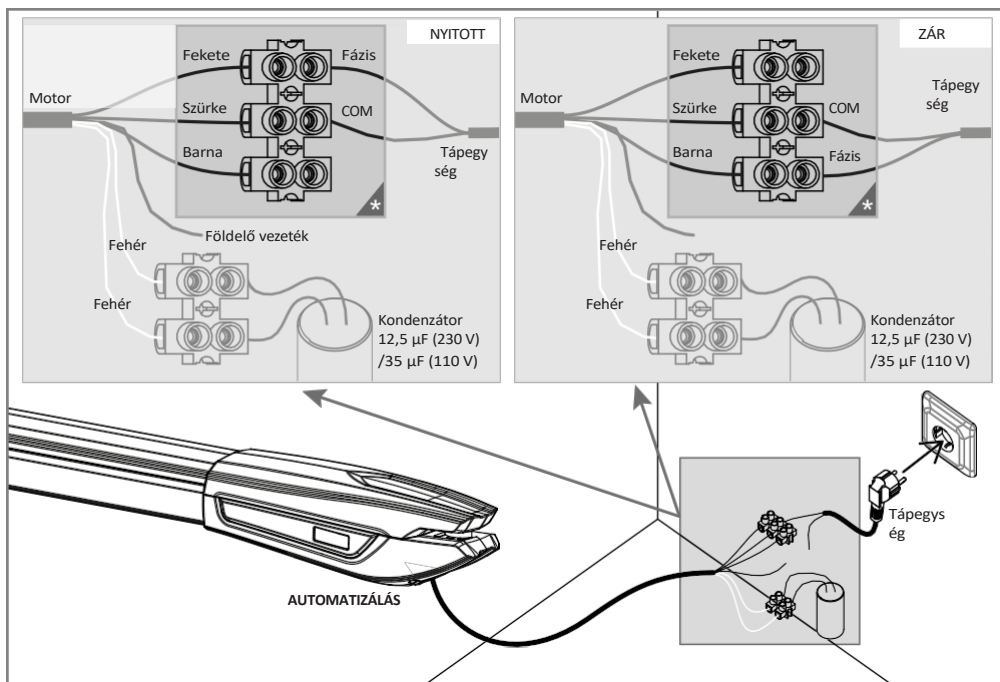


Minden tesztet szakképzett technikusoknak kell elvégezniük, mivel az elektromos rendszerek helytelen használata komoly veszélyt jelent!

MEGJEGYZÉSEK:

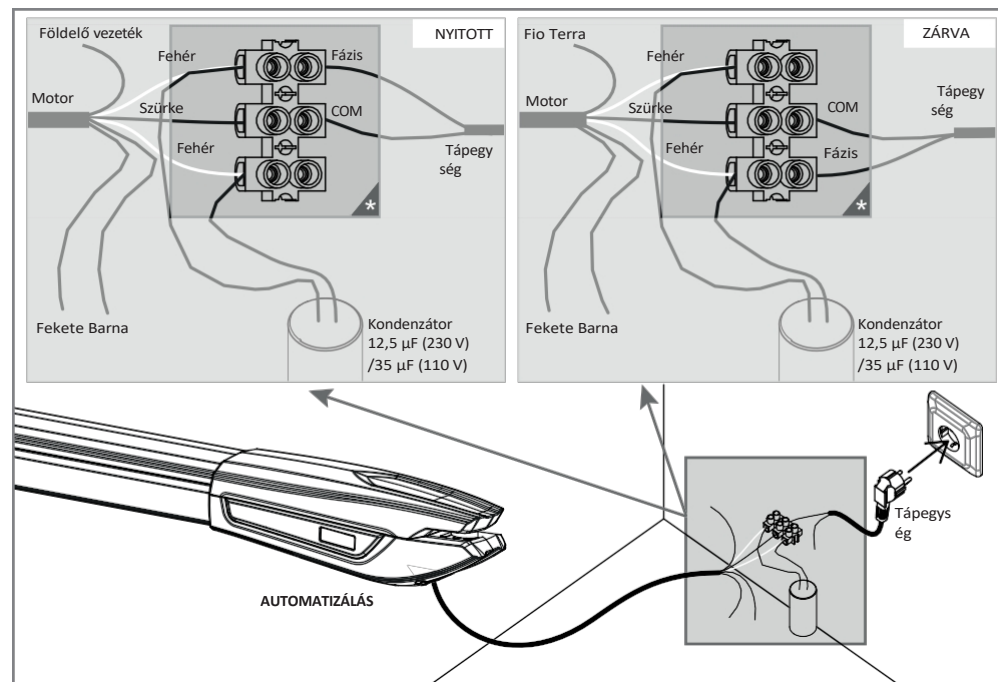
- A tesztek elvégzéséhez nem szükséges eltávolítani az automatikát a beszerelési helyéről, mert így meg lehet állapítani, hogy az automatika közvetlenül az áramellátáshoz csatlakoztatva megfelelően működik-e.
- A teszt során új kondenzátort kell használni, hogy kizárható legyen, hogy a probléma a kondenzátorral kapcsolatos.

1. TESZT – A VEZÉRLŐPANEL MŰKÖDÉSE



- 01 • Csatlakoztassa a 3 automatizálási vezetékét a csatlakozóba.
- 02 • Csatlakoztassa az automatizálás két fehér vezetékét a kondenzátor vezetékéhez.
- 03 • Csatlakoztassa a tápfeszültség vezetékét a kapcsokhoz: nyitáskor a motor az egyik irányba forog, záráskor pedig a másik irányba.
- 04 • Végül csatlakoztassa egy 230 V-os vagy 110 V-os hálózati csatlakozóhoz, a tesztelt motortól/vezérlőpaneltől függően. **Ha a motor működik**, a probléma a vezérlőpanelen van. **Ha a motor nem működik**, végezze el a 2. TESZTET.

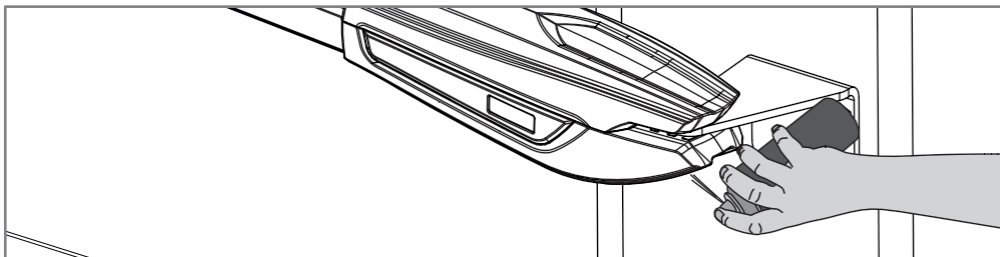
2. TESZT – A MIKROFONOK MŰKÖDÉSE



- 01 • Cserélje ki a barna és fekete vezetékeket fehér vezetékekre, és csatlakoztassa a kapcsokhoz.
- 02 • Csatlakoztassa a kondenzátort a terminálhoz, ugyanazokhoz a fehér vezetékekhez.
- 03 • Csatlakoztassa a tápfeszültség vezetékét a kapcsokhoz: nyitáskor a motor az egyik irányba forog, záráskor pedig a másik irányba.
- 04 • Végül csatlakoztassa egy 230 V-os vagy 110 V-os konnektorhoz, attól függően, hogy milyen motort vagy vezérlőpanelt tesztel. **Ha a motor működik**, akkor a probléma a mikrokapcsolónál van. **Ha a motor nem működik**, általában a motor a hibás. Cserélje ki egy újra, és próbálja meg újra.

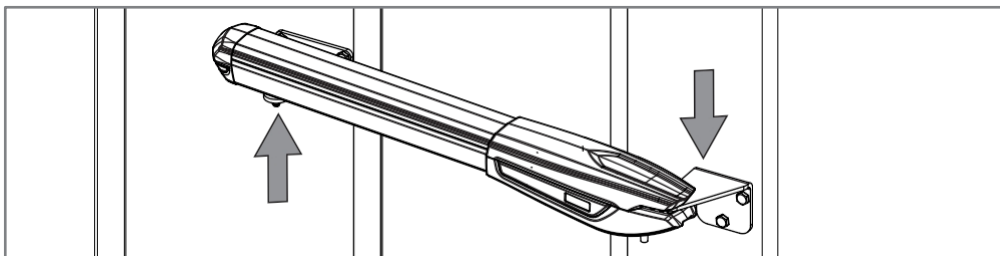
07. KARBANTARTÁS

KARBANTARTÁS



▮ **Kenje meg a csapokat**

▮ Tegyen egy kis mennyiségű kenőanyagot a tartócsapokat tartalmazó furatokra.



▮ **Ellenőrizze a motor tartóelemeit**

▮ Győződjön meg arról, hogy a tartók jól rögzültek az oszlopokhoz és a kapuhoz, hogy a berendezés megfelelően működjön.



Ezeket a karbantartási intézkedéseket minden évben el kell végezni az automatika megfelelő működésének biztosítása érdekében.

Rendellenesség	Eljárás	Viselkedés	II. eljárás	A probléma forrásának felderítése
• A motor nem működik.	• Ellenőrizze, hogy az automatizálási vezérlőpanel áramellátása rendben van-e, és hogy megfelelően működik-e.	• Még mindig nem működik.	• Forduljon egy képzett MOTORLINE technikushoz.	<p>1 • Nyissa ki a vezérlőpanelt, ellenőrizze a vezérlőpanelt (), és tesztelje azokat és 230 V/110 V/24 V-os áramellátásuk van közvetlenül az áramellátáshoz csatlakozik ellátás; 2 • Ellenőrizze a bemeneti biztosítékokat; problémáik vannak-e. 3 • Válassza le a motorokat</p> <p>4 • Ha a motorok működnek, a</p> <p>a probléma a vezérlőpanelen van. Húzza ki és küldje el a -oldal MOTORLINE műszaki szolgáltatásait, és küldje el a MOTORLINE-nak diagnosztika;</p> <p>5 • Ha a motorok nem működnek, távolítsa el őket a telepítésből a technikai szolgáltatásnak diagnosztizálás</p>
• A motor nem mozog, de zajt ad.	• Oldja ki a motort, és mozgassa a kaput kézzel, hogy ellenőrizze, nincs-e mechanikai probléma a kapun.	• Beragadt a kapu? • A kapu könnyen mozog?	• Forduljon egy tapasztalt kapuszakértőhöz. • Forduljon egy képzett MOTORLINE szerelőhöz.	<p>1 • Ellenőrizze a kapuval és az automatikával kapcsolatos összes mozgási tengelyt és a hozzájuk tartozó mozgásrendszereket (csapok, zsanérok stb.), hogy kiderüljön, mi a probléma.</p> <p>1 • Ellenőrizze a kondenzátorokat, tesztelje vezérlőpanelt, és tesztelje őket cserélje ki az automatikát új kondenzátorokra; távolítsa el őket a berendezésből</p> <p>3 • Ha a motorok működnek, a csatlakoztassa közvetlenül az áramellátáshoz</p> <p>4 • Ha a motorok nem működnek, a probléma a vezérlőpanelen van.</p> <p>MOTORLINE 2-nek • Ha a kondenzátorok nem működnek, ellenőrizze, vajon Húzza ki, és küldje el a problémák vannak. diagnosztikához. probléma esetén válassza le a motorokat</p> <p>weboldalunkra, és küldje el a MOTORLINE műszaki szolgálat a diagnosztikához;</p>
• A motor kinyílik, de nem záródik.	• Oldja fel a motor reteszelését, és kézzel mozgassa a kaput zárt helyzetbe. Zárja le újra a motort (motorokat), és kapcsolja ki az áramellátást 5 másodpercre. Csatlakoztassa újra, és a távirányítóval adjon parancsot a kapu kinyitására.	• A kapu kinyílt, de nem záródott be újra.	<p>1 • Ellenőrizze, hogy nincs-e akadály a fotocellák előtt;</p> <p>2 • Ellenőrizze, hogy a kapu bármely vezérlőberendezése (kulcsváltó, nyomógomb, videókaputelefon stb.) nem akad-e el, és nem küld-e folyamatos jelet a vezérlőegységnek;</p> <p>3 • Forduljon egy képzett MOTORLINE szerelőhöz.</p>	<p>Minden MOTORLINE vezérlőpanelen vannak LED-ek, amelyek könnyen lehet megállapítani, mely eszközök rendellenességet mutatnak. csatlakozó vezeték A vezérlőpanel állapotai továbbra is bekapcsolt állapotban maradnak. a LED kialudt, próbálja meg újra csatlakoztatni az összes „START” áramkört. A normál helyzetben a LED-ek egyszerre egy eszközt, amíg meg nem találja a hibásat, maradnak ki. 2 • Vegyük ki egyenként egy-egy shuntot, amíg (fényérzékelők, a hibás eszközt. 3 • Cserélje ki egy működőképes eszközre, és ellenőrizze, hogy a motor minden a többi eszköz. Ha talál egy másikat meghibásodott, kövesse ugyanazokat a lépéseket, amíg meg nem találja és B) szakaszokban leírt eljárások nem vezetnek eredményre, vegye ki a vezérlőpanelt és az összes problémát. küldje el műszaki szolgálatunknak diagnosztizálásra.</p> <p>A) BIZTONSÁGI RENDSZEREK: B) INDÍTÓ RENDSZEREK:</p> <p>1 • Válassza le az összes, a vezérlőpanelhez START csatlakozóhoz. Ha az automatizált rendszer 2 • Ha normálisan működik, ellenőrizze, melyik eszköz problémás. eszköz.</p> <p>MEGJEGYZÉS: Abban az esetben, ha az A) szakaszban leírt eljárások és B) szakaszokban leírt eljárások küldje el műszaki szolgálatunknak diagnosztizálásra.</p>
• A motor nem teszi meg a teljes útvonalat.	• Oldja ki a motort, és mozgassa a kaput kézzel, hogy ellenőrizze, a kapu mechanikai problémáit.	• Problémák merültek fel? • A kapu könnyen mozog?	• Forduljon egy tapasztalt kapuszakértőhöz. • Forduljon egy képzett MOTORLINE szerelőhöz.	<p>1 • Ellenőrizze a kapuval és az automatizálással kapcsolatos összes mozgási tengelyt és a hozzájuk tartozó mozgásrendszereket (csapok, zsanérok stb.), hogy kiderüljön, mi a probléma.</p> <p>1 • Ellenőrizze a kondenzátorokat, tesztelje a a helyszínen, majd küldje el a MOTORLINE vezérlőpanelt). A kapu soha nem okozhat fizikai sérülést. a technikai szolgálatunkhoz diagnosztizálás céljából. 5 • Ha ez nem segít, távolítsa el a vezérlőpanelt, és küldje el a MOTORLINE műszaki szolgálatához. vezérlőpanelt, és tesztelje őket</p> <p>2 • Ha a kondenzátorok nem kaput teljes erővel a teljes pályán, a probléma közvetlenül az áramellátáshoz csatlakoztatva a vezérlőpanelen. Erő beállítása a vezérlőpanelen található trimmer táblán. Állítson be egy új működési megállás nélkül, de 3 másodperc után meg kell állnia • Ha a motorok nem működnek, távolítsa el őket a szerelésből megfelelő erővel (lásd a meghibásodása esetén,</p>